

# Polarbrödskoncernens hållbarhetsredovisning

## 2025



### Norrlands- Leväjñ vete

Surdegsbrödet som bakas i Alvsbyn,  
osöttat och ovanligt segt, bakat på vår  
egen för- och surdeg av vete  
(precis som vissa degar vill ha det).

4 leväjn → 12 leväjnbitar



Testa en eljest  
**Nyhet!**

Vikt: 440g



Tips!  
Frys in.  
Tina efter behov.  
Använd svinnet.





## Innehållsförteckning

Företagsfakta	4
Polarbrödskoncernen	5
Polarbröds ledningsgrupp	5
Året i korthet	6
Polarbrödsgruppens koncernkompass	8
Vd har ordet	9
Våra bolag	10
Framtidsreceptet	12
Styrning mot hållbarhet	14
Våra intressenter	16
Våra väsentliga frågor	17
Våra målsättningar	18
<b>Ekologisk hållbarhet</b>	<b>20</b>
<b>Social hållbarhet</b>	<b>30</b>
<b>Ekonomisk hållbarhet</b>	<b>42</b>

---

### Om rapporten

Polarbrödskoncernens hållbarhetsredovisning 2025 ger förståelse för vår verksamhets inverkan på miljön och människor och hur vi hanterar dessa frågor. Rapporten beskriver även ekonomiska aspekter av verksamheten och ansvarsfullt företagande. Hållbarhetsredovisningens omfattning är densamma som Polarbrödskoncernens finansiella rapportering. Bolagen som ingår i koncernen är moderbolaget Polarbrödsgruppen AB samt dotterbolagen Polarbröd AB, Polarrenen AB och PolarVentures AB. Även relevanta delar av dotterbolagens dotterbolag omfattas av hållbarhetsredovisningen.

Hållbarhetsredovisningen tas fram i en process som involverar koncernens högsta ledning och medarbetare från många delar av verksamheten.

Arbetet kommer i gång under hösten. Insamling av dataunderlaget görs i slutet av året och januari. Materialet sammanställs och analyseras under februari. I början av mars sätts hållbarhetsredovisningen ihop och granskas internt. Koncernens revisor KPMG uttalar sig om hållbarhetsredovisningen utifrån ÄRL den äldre ordalydelsen innan 1 juli 2025. Den presenteras för styrelsen, som är beslutsfattande organ för godkännande, under april.

Polarbröds verksamhet granskas regelbundet av externa revisorer kopplat till företagets miljö- och kvalitetscertifieringar.



Trycksak  
3041 0995

# Företagsfakta

Polarbrödskoncernen är familjeägd och springer ur en lång tradition av norrländskt entreprenörskap och handlingskraft. Verksamheten har vuxit från att vara ett litet familjebageri till en koncern med miljardomsättning.

Koncernen består av moderbolaget Polarbrödsgruppen, dotterkoncernerna Polarbröd och Polarrenen samt dotterbolaget PolarVentures. Våra medarbetare jobbar med produktion och försäljning av bröd och brödmål, förvaltning av fastigheter, produktion av förnybar energi samt investeringar i bolag som bidrar till omställningen av matsystemet för att gynna hälsa för både människor och planeten.

## Koncernövergripande mål

- Koncernen ska minska sin klimatpåverkan, och att vara självförsörjande på förnybar energi är en viktig del.
- Koncernens verksamheter ska värna biologisk mångfald.
- Koncernens verksamheter ska bedrivas resurseffektivt.
- Människor ska fara väl av det vi gör – medarbetare, människor i värdekedjan, konsumenter och hyresgäster.
- Koncernen ska vara en positiv samhällsaktör.

## Anställda

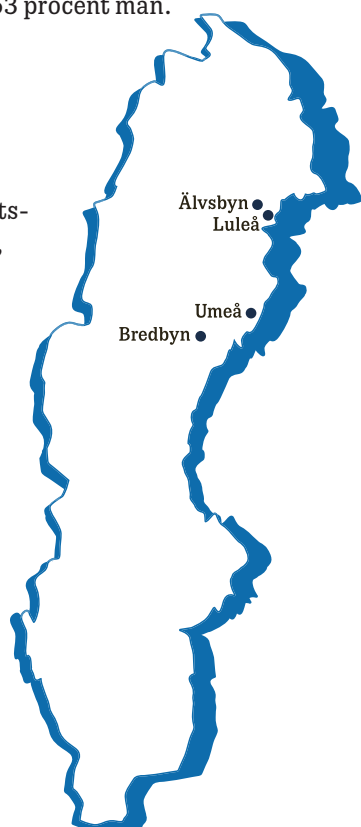
Vi är 269 anställda. Medelålder 43 år. Könsfördelning är 47 procent kvinnor, 53 procent män.

## Omsättning

1 431 Mkr.

## Verksamhetsorter

Koncernens verksamhetsorter är Älvsbyn, Luleå, Umeå och Bredbyn.



## POLARBRÖD

Polarbröd har tre verksamhetsorter. Älvsbyn i Norrbotten – bageri och huvudkontor. Bredbyn i Väster-norrland – världens största tunnbrödsbageri. Umeå i Västerbotten – marknads- och kommunikationskontor. Polarbröd äger dotterbolaget Teknisk Maskinservice och 51 procent av bolaget Polfärskt Bröd AB. Polarbröds produkter säljs och distribueras via Polfärskt till svensk dagligvaruhandel. Försäljning och distribution på andra marknader sker genom samarbete med andra partners.

## Produktionsvolym

Under 2025 bakade Polarbröd drygt 30 000 ton bröd.

## Certifiering

Polarbröds produktionsanläggningar är certifierade enligt BRC och ISO 14001. Bageriet i Bredbyn är KRAV-certifierat. Alla produkter uppfyller kraven för Från Sverige-märkning.



## POLARRENE

Polarrenens huvudkontor ligger i Älvsbyn. Bolaget har även ett kontor i Luleå. Polarrenens affärsområden är fastigheter, förnybar energi och finansiell leasing.

## Fastigheter

Polarrenen äger 16 fastigheter på sju orter i Norr- och Västerbotten: Älvsbyn, Kalix, Luleå, Boden, Piteå, Skellefteå och Umeå. Totalt förvaltar Polarrenen 52 022 m<sup>2</sup>, varav cirka 10 procent är bostäder.

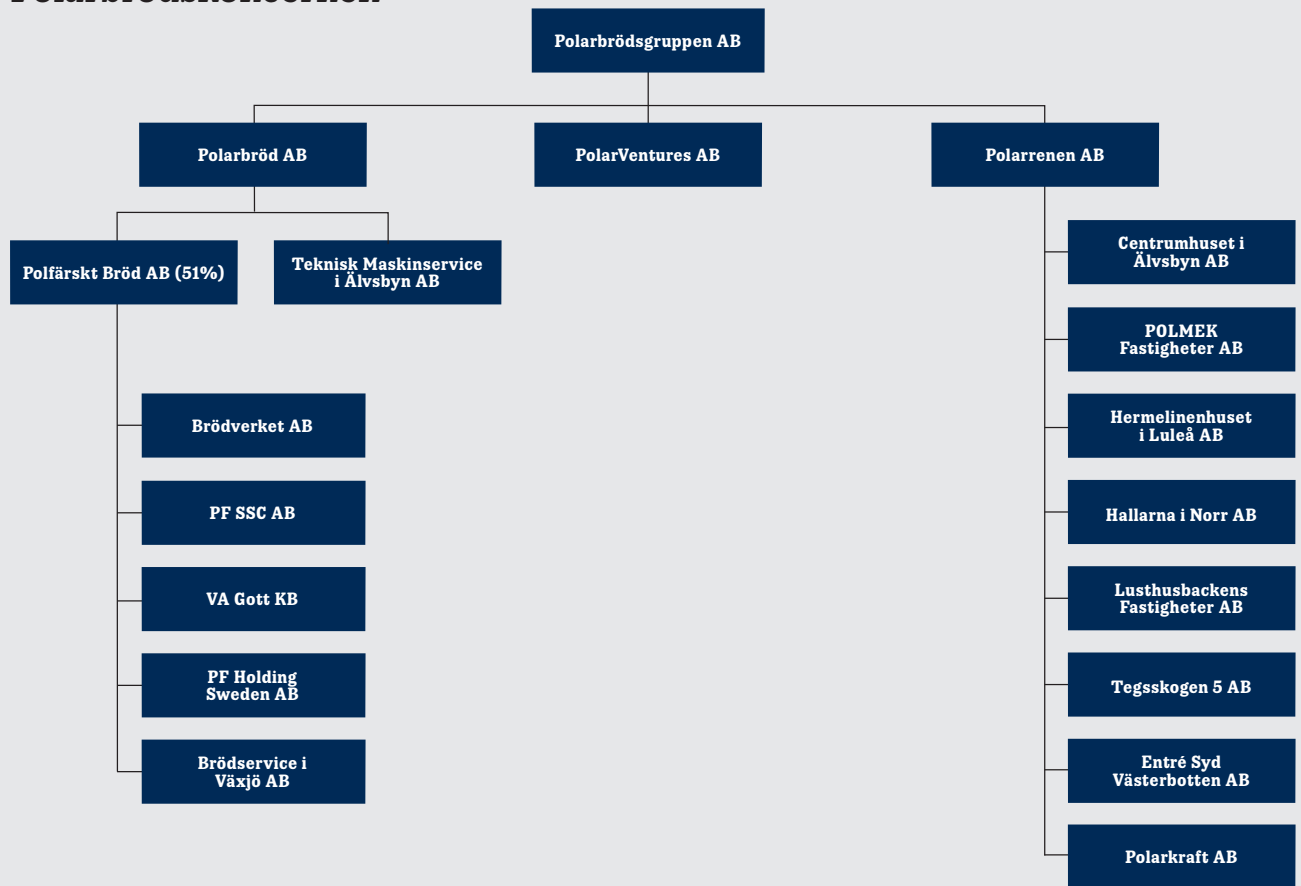
## Förnybar energi

Dotterbolaget Polarkraft AB äger fem vindkraftverk i Dalarna, som producerar förnybar energi. Vindkraftverken levererade 36,1 GWh till elnätet under 2025.

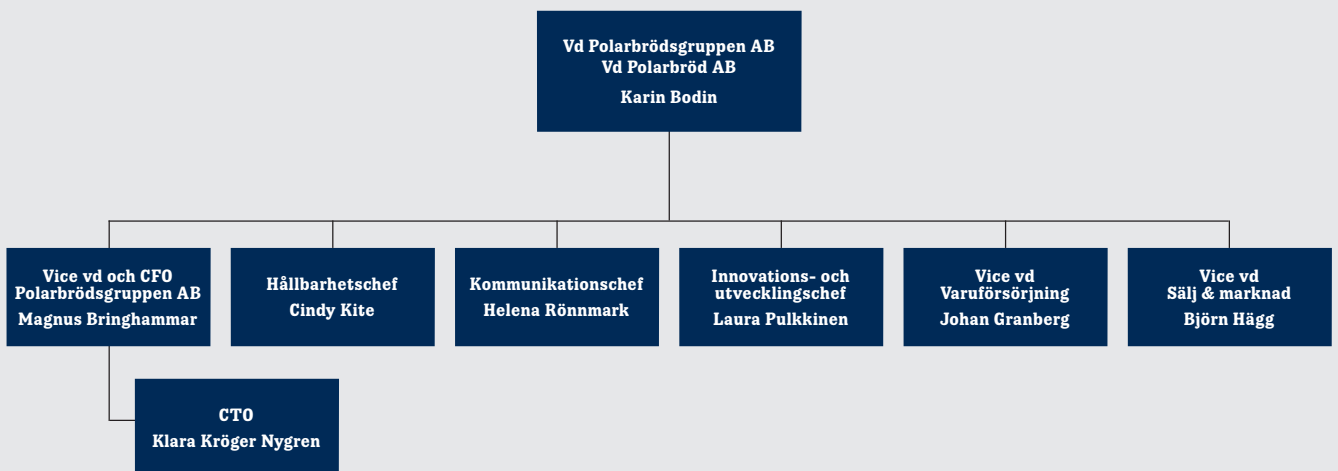
## POLARVENTURES

PolarVentures investerar i bolag som på olika sätt bidrar till en omställning av matsystemet och är delägare i två livsmedelsbolag, Råvara och BlueRedGold.

## Polarbrödskoncernen



## Polarbröds ledningsgrupp



# Året i korthet 2025

## CHARM-fabriken

CHARM-fabrikens foodlab invigdes i Polarbröds lokaler och blev en mötesplats för nätverksträffar, event och utbildningar. Där ska små och medelstora företag kunna skapa, förädla och experimentera kring framtidens mat. CHARM-fabriken ska bidra till utveckling av livsmedelsproduktionen i norra Sverige och vara ett nav för framtidens hållbara matsystem. Satsningen finansieras med stöd från den Europeiska regionala utvecklingsfonden (Eruf) och medel från samarbetspartners Älvsbyn kommun, CHARM i Norr ekonomisk förening, Region Norrbotten, Stiftelsen Anna Borgeryds Minnesfond, Polarbrödsgruppen och Sparbanken Nord.



## Svensk saffran

Dotterbolaget PolarVentures investerade i svenska AgriTech-bolaget BlueRedGold, som har utvecklat världens första skalbara inomhussystem för hållbar året-runtodling av saffran.



## Hälsosam snabbmat

RÅVARA, som ägs till 49 procent av PolarVentures, öppnade sin åttonde restaurang. Råvara erbjuder hälsosam snabbmat som sushi och poké i Luleå, Boden, Piteå, Skellefteå och nu även i Umeå.

## Första spadtaget för nytt kontor i Älvsbyn

I augusti togs första spadtaget för Polarbröds nya kontor i Älvsbyn. De nya lokalerna ska skapa en god och säker arbetsmiljö och även vara en plats där besökare erbjuds en positiv upplevelse och inblick i företagets historia och innovationskraft.

## Kan ett bröd göra skillnad?

I samarbete med Warbro Kvarn, lantbrukare Josef Appell och bagare Karin Lorin utvecklade Polarbröd ett bröd bakat på kulturspannmål som enkorn, dinkel och emmer. Projektet var ett initiativ av Regenerator och finansierades av Vinnova. Brödet följer konceptet "60/40", där 40 procent av mjölet kommer från regenerativt odlade kulturspannmål, vilket ger både smak och hållbarhetsvärde. Brödet visar hur framtidens bröd skulle kunna smaka och samtidigt bidra till ett jordbruk som främjar biologisk mångfald och jordhälsa.



### Karin Bodin riddare av Vasaorden

Polarbröds koncern- och huvudägare Karin Bodin blev utnämnd till Riddare av första klassen av Kungliga Vasaorden för sina betydelsefulla insatser inom svenskt näringsliv, en kunglig utmärkelse som ges för framstående prestationer och engagemang i Sverige.



### Pilotprojekt för ett mer hållbart jordbruk

Polarbröd och Berte Qvarn drev ett pilotprojekt för att testa ett odlingsprogram som ger lantbrukarna ekonomiska incitament för att ställa om till mer hållbar produktion. Resultatet visade att klimatutsläppen från deltagande gårdar var 48 procent lägre jämfört med genomsnittligt utsläpp från svenska spannmålgårdar och att gårdarna gjorde många betydande insatser för den biologiska mångfalden.

### Social hållbarhet

En plan för social hållbarhet för koncernen togs fram. Planen sammanfattar hur vi ska jobba med social hållbarhet i hela värdekedjan.



### Norrlands-Leväjn

Lanseringen av Norrlands-Leväjn i februari blev Polarbröds största någonsin och mottagandet var långt över förväntan! Med sin tidskrävande surdegsprocess och korta ingredienslista är Norrlands-Leväjn ett gott exempel på hur smak, kvalitet och hållbarhet kan gå hand i hand.

# Polarbrödsgruppens koncernkompass

Vår Koncernkompass berättar om vilka vi är. Den hjälper oss navigera i en föränderlig värld och fatta strategiska beslut om hur vi ska vidareutveckla Polarbrödskoncernen och skapa förutsättningar för ännu

större positiv påverkan för våra intressenter – medarbetare, konsumenter, kunder, partners, samhället och inte minst vår planet.

## KONCERNKOMPASS | Polarbrödsgruppen

### SYFTE

Skapa möjligheter att leva gott och sunt nu och i generationer

### UPPDRAG

Vi gör hållbara val tillgängliga för fler

### ARBETSSÄTT

Förstå   Försöka   Förädla   Förnya   Förvalta   Förebilda

### AFFÄRER

Brödmål   Framtidens mat   Fastigheter & energi   Internbank

### VÄRDERINGAR

Nytänkande

Helhjärtade

Handlingskraftiga





## Vd har ordet

Jag har levt 51 år och kan inte minnas en tid som känts mer osäker än nu. Sylvia Schwaag Serger, vd på Ingenjörsvetenskapsakademien, skriver i sitt nyhetsbrev i januari 2026 om begreppet Polycen: ”Tekniska språng inom AI och kvant, accelererande klimatförändringar och komplex geopolitik skapar en ”allt hänger ihop”-värld som rör sig snabbare än våra institutioner hinner anpassa sig.” Hon jämför med begreppet Antropocen som använts om vår tid för att beskriva att vi människor nu inte bara påverkar naturen utan i grunden riskerar att förstöra dess rytm. Kanske kan dessa ord hjälpa oss att förstå och agera klokt.

Vi trodde när året startade att vi skulle omfattas av CSRD-lagstiftningen och hade gjort ett omfattande arbete i organisationen och med styrelserna för att vara väl förberedda. Men i och med EU:s ändrade inriktning omfattas vi inte i dagsläget. Vi har därför valt att i år bara göra smärre förändringar av vår hållbarhetsredovisning och inte integrera den med den ekonomiska årsrapporten.

För Polarbrödskoncernen har året haft både upp- och nedgångar. Polarrenen har haft ett stabilt år, men lågkonjunkturen i Sverige verkar dämpande på marknaderna vilket medfört sämre betalningsförmåga hos våra partners och kunder. Såväl Polarbröd som Polarrenen har sett över strategidokument under 2025. Vi behöver ha fokus på här och nu utan att tappa de långsiktiga målen. På koncernnivå har vi tagit fram en plan för social hållbarhet och uppdaterat vårt styrdokument koncernkompassen så att alla delar hänger ihop.

Med Polarbröd firar vi en fin lansering av Norrlands-Leväjn på den svenska marknaden, bra utveckling i bagerierna vad gäller kvalitet och leverans och stigande siffror på trivseln bland medarbetarna. Men det är fortfarande uppförsbacke för oss. Vi har inte kommit tillbaka till den storlek vi hade innan den förödande bran-

den i Älvsbyn 2020. Vi jobbar med förbättringar, för både produkter och processer, som ska hjälpa oss att lyckas. Under 2025 har vi formulerat om våra ekologiska hållbarhetsmål så att de ska bli mer begripliga och enklare för oss att jobba med. Som bagare kan vi vila i insikten att bra, effektivt producerad mat kommer att behövas nu och i framtiden. Det handlar om att leverera detta och samtidigt minska vår klimatpåverkan och värna biologisk mångfald. Vi gör det bland annat genom att arbeta resurseffektivt. Vi finns till för att skapa möjligheter att äta gott och sunt nu och i generationer och vi strävar efter att göra mesta möjliga gott med minsta möjliga resursanvändning.

I Polarbröd har vi gjort mycket på hållbarhetsområdet. Vi har ställt om till förnybar energi i hela verksamheten, vi jobbar med förnybar plast och stödjer satsningar för ett mer hållbart jordbruk. Men det har varit svårt att få mer betalt för detta arbete. I en kärv ekonomisk verklighet behöver vi nu samarbeta ännu mer både med våra partners, kunder och våra konsumenter, de som slutligen väljer att köpa brödet eller låta bli. Det finns många lösningar som rätt använda kan hejda vår negativa utveckling. Under 2025 har vi bland annat stärkt samarbetet med Berte Qvarn för att tillsammans med lantbrukare hitta och finansiera åtgärder som tar oss mot målen lägre klimatbelastning och värna biologisk mångfald. Vi har skakat hand på en gemensam vision, och vi behöver bli fler som går denna väg.

Vi har aldrig behövt varandra så mycket som nu. Med framtidstro och engagemang kan vi lyckas.

Karin Bodin, Koncern-vd

# Våra bolag

## Polarbrödsgruppen

Polarbrödsgruppen AB är moderbolaget i Polarbröds-koncernen. Bolagets uppdrag omfattar omvärldsbevakning, det utåtriktade förebyggande arbetet, satsningar som kan leda till nya samarbeten och utveckling, förvaltning av internbanken och affärsstöd till dotterbolagen. Moderbolaget ska även säkerställa att vi efterlever koncernkompassen.

## PolarVentures

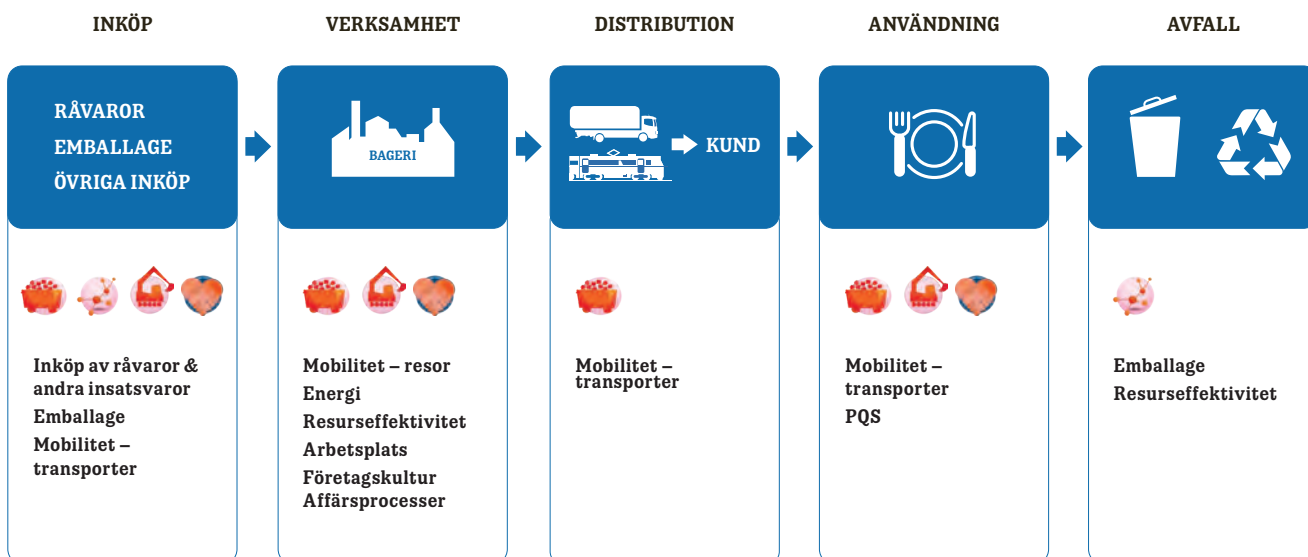
PolarVentures AB är koncernens investeringsbolag. Bolaget investerar i andra bolag som på olika sätt strävar efter att bidra till en omställning av matsystemet som gynnar både människor och planeten.

## Polarbröd

Polarbröd AB är en av Sveriges största producenter av matbröd. Bolaget är ett familjeföretag med rötter i den norrländska brödkulturen. Portföljen består av kakbröd, mjukt och hårt tunnbröd samt färdiga smörgåsar. Alla produkter tillverkas i bolagets bagerier i Älvsbyn och Bredbyn och uppfyller kraven för Från Sverige-märkning. Polarbröd fryser sina bröd direkt efter bakning för att skapa en effektiv process som minskar spill och bevarar färskhet utan konserveringsmedel. Tack vare direkt infrysning kan bröd som bakas i små orter i Norrland nå ut till konsumenter över hela Sverige och vidare ut i världen. Frysmetoden är en hörnsten i Polarbröds affärsmodell och används även för smörgåsarna.

Polarbröd skapar värde genom att erbjuda goda, prisvärda produkter av hög kvalitet som är lättillgängliga i vardagen. Idag säljer Polarbröd sina produkter till kunder inom dagligvaruhandel, storhushåll och industri. Bolagets största marknader är Sverige och Norge men Polarbröd har även försäljning på flera marknader i Europa, bland annat Tyskland och Frankrike. Bolagets distributionsmodell bygger på partnerskap. En av nycklarna till Polarbröds framgång är bolagets nära, långsiktiga samarbeten med partners som har goda kunskaper om sina marknader. Detta möjliggör flexibilitet och anpassningar för att kunna bättre förstå och möta olika kunder och konsumenters behov.

## POLARBRÖDS VÄRDEKEDJA\*



\*För varje del av kedjan har vi identifierat de viktigaste områdena att fokusera på. Symbolerna hänvisar till hållbarhetsprinciper i FSSD-modellen, som vägleder oss (ss. 14-15).

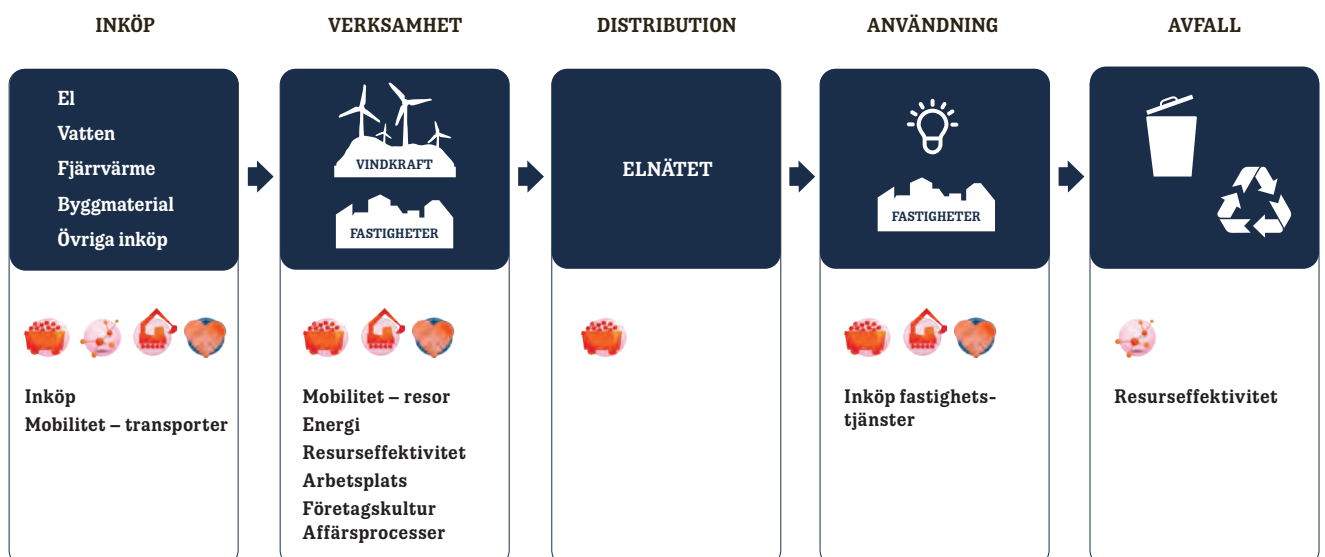


## Polarrenen

Polarrenen AB bedriver verksamheter inom fastigheter, förnybar energi och finansiell leasing. Huvudfokus är att förvärva, förädla och förvalta fastigheter. Polarrenen ska även säkerställa koncernens behov av förnybar energi genom strategiska investeringar och innovativa lösningar. Idag äger bolaget 16 fastigheter i Norr- och Västerbotten, huvudsakligen företagslokaler. Dessutom förvaltas fem vindkraftverk genom dotterbolaget Polarkraft AB. Affärsverksamheten drivs i partnerskap med andra som kompletterar våra egna medarbetares expertis inom fastighetsförvaltning och energi.

Lönsam hållbarhet är ett kärnvärde som kännetecknar Polarrenens verksamhet. Förvävsstrategin är att investera i fastigheter med hög utvecklingspotential i tillväxtområden längst norrlandskusten, särskilt där behovet av hållbara lösningar är stort. Investeringar i fastigheter som optimerar energianvändning och på andra sätt minskar miljöpåverkan är centrala aspekter av förvaltningsstrategin. Vid renoveringar och nybyggnationer prioriteras energieffektivitet och cirkulärt byggande såsom återbruk, återvinningsbara material samt resurseffektiv byggteknik.

## POLARRENENS VÄRDEKEDJA\*



# Framtidsreceptet

Vi vill skapa möjligheter till ett gott och sunt liv för generationer framåt. En stor utmaning är att jordens resurser är under stress. Dagens matsystem bidrar till detta, men vi vet att det går att förändra. Därför har vi lanserat Framtidsreceptet – ett årligen återkommande initiativ där vi kraftsamlar för att söka konkreta lösningar som gynnar både planeten och människor.

I 2025 års upplaga av Framtidsreceptet var utmaningen att ta fram ett mer hållbart pålägg till mellanmålsmackan. Den svenska mellanmålskulturen är något vi på Polarbröd värnar starkt om. Vi vill inspirera fler till att äta goda mellanmål som inte bara smakar gott utan också gör gott. Därför valde vi att samarbeta med Jävligt Gott, som är en av Sveriges främsta aktörer för hållbar omställning

inom mat. Tillsammans med dem undersökte vi nya, hållbara och hälsosamma pålägg som är enkla att använda i vardagen. Resultatet blev Sveja – nyttiga röror bestående av svenska frön och baljväxter, som smaksatts med populära smaker som äppelpaj, pizza och curry.

Rörorna har testats med mycket positiv respons hos aktörer som Svenska Kyrkan, Scouterna, COOR, Weekly Revolt och Reitan Convenience. Jämfört med en traditionell ost- och skinkmacka har Sveja-rörorna betydligt lägre klimatavtryck, mindre mättat fett, färre kalorier och mycket högre fiberinnehåll.





## Framtidens mellanmål ”Sveja” – så gör du

Mixa ihop ingredienserna för din bas i en blender eller matberedare. Klart! Sen är det bara att välja smaksättning, mixa alla dessa ingredienser till en slät röra, och sedan har du en nyttig, hållbar och god röra att avnjuta på exempelvis en smörgås eller som en dipp till grönsaker.



### Busenkel och nyttig bas

2 dl frön, gärna solrosfrön  
2 dl svenska gula ärtor, blötlagda och kokade  
1,5 dl vatten

### Smaksättning 1 – Pizza

1,5 dl tomatpuré  
1,5 msk oregano  
2 klyftor vitlök  
1 dl näringsjäst (kan uteslutas)  
1,5 tsk salt

### Smaksättning 2 – Äppelpaj

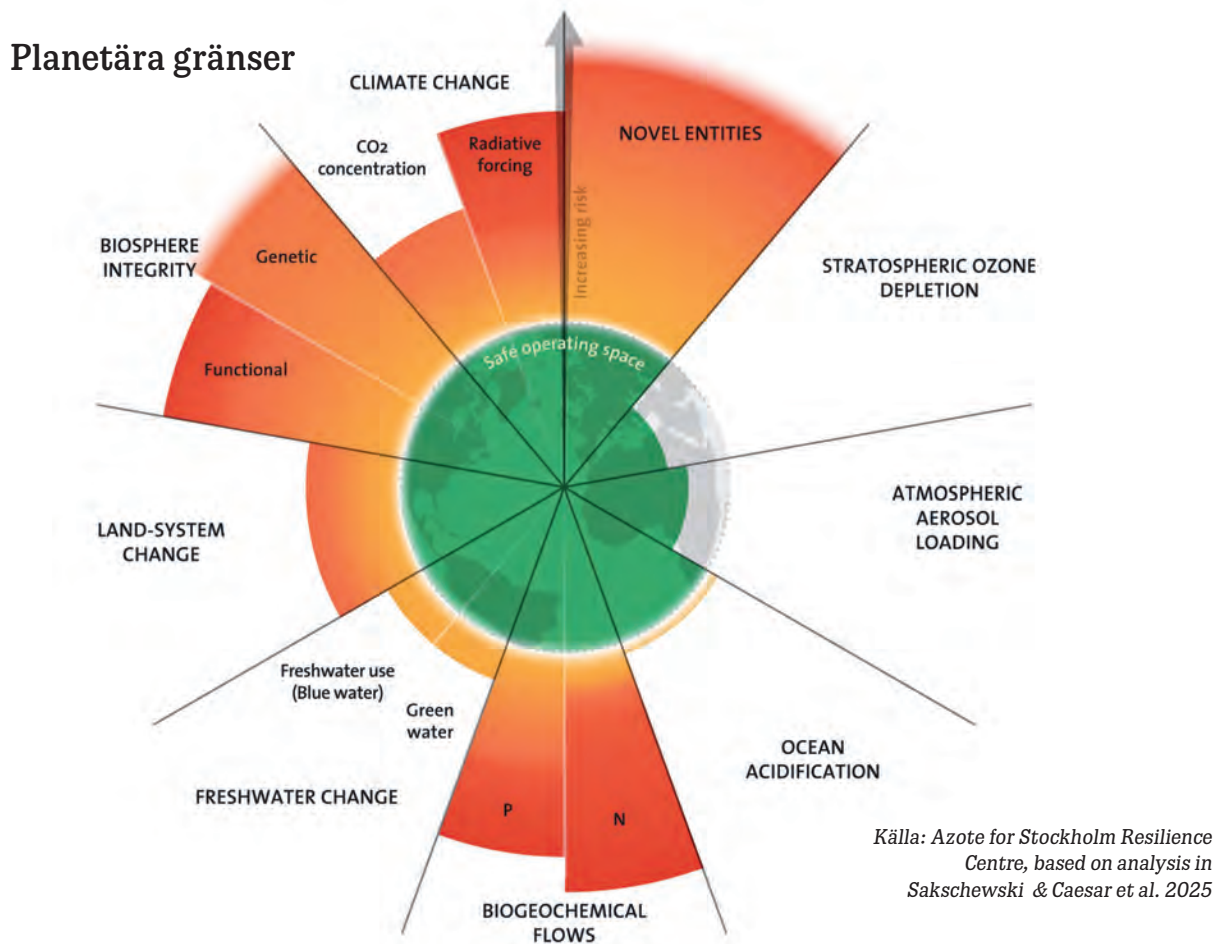
2 normalstora äpplen  
0,5 dl äppelsylt eller äppelmos  
1,5 msk kanel  
1,5 tsk salt

### Smaksättning 3 – Curry

1,5 msk curry  
1 tsk gurkmeja  
1 tsk färsk ingefära riven  
1 klyfta vitlök  
1 äpple  
1,5 tsk salt  
Juice från 1/2 färsk lime

# Styrning mot hållbarhet

Vårt hållbarhetsarbete tar avstamp i vetenskap och omvärldsbevakning som hjälper oss förstå de miljömässiga och sociala utmaningar vi står inför. Detta vägleder oss också i hur vi kan analysera vår verksamhet och sedan agera.



## Våra utgångspunkter

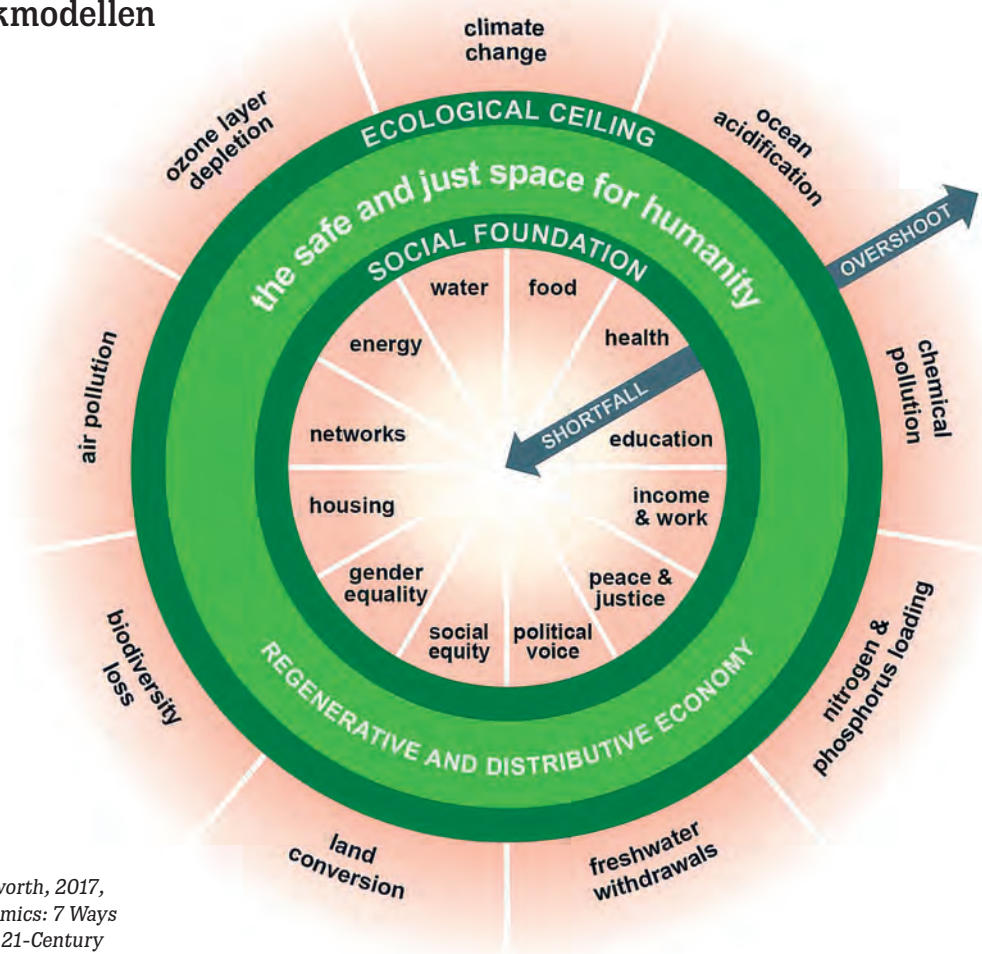
En bra sammanfattning av de miljöutmaningar vi står inför är modellen Planetära gränser. Den togs fram redan 2009 och har sedan dess uppdaterats med jämna mellanrum. Modellen är en visualisering av planeten i nio fysiska processer, var och en med en gräns. Så länge vi håller oss innanför gränserna kan planeten själv ta hand om effekterna av våra mänskliga aktiviteter. Går vi däremot över en gräns riskerar vi att orsaka skador som naturen har svårt att hantera. Forskare pratar om "tipping points", där vi knuffar planeten från ett stabilt läge till ett annat, som ofta är mindre fördelaktigt för människor.

När modellen kom 2009 hade vi övertrasserat tre gränser. Idag har vi övertrasserat sju, inklusive gränserna för klimatet och biologisk mångfald. Det är mycket oroande, men samtidigt ger det oss en bra bild av vilka problem vi behöver lösa.

Det som saknas i modellen Planetära gränser är de sociala aspekterna av hållbarhet. Forskaren Kate Raworths Munkmodell löser det genom att föra samman de miljömässiga utmaningarna med social hållbarhet. Hennes modell illustrerar behovet av att sträva efter två saker samtidigt – att hålla oss inom de planetära gränserna och att skapa förutsättningar för människor att uppfylla sina basbehov. Dessa behov finns med i FN:s globala mål och vi ligger efter i strävan att uppnå dem till 2030. Även här kan vi använda dessa insikter för att fatta beslut om vad vi ska fokusera på.

För vägledning i hur vi kan agera tar vi hjälp av Framework for Strategic Sustainable Development (FSSD). Modellen sammanfattar det hållbara samhället i ett fåtal principer som måste uppfyllas om vi ska få en långsiktigt hållbar samhällsutveckling. Principerna omfattar både de ekologiska och sociala förutsättningarna för

## Munkmodellen



Källa: Kate Raworth, 2017, *Doughnut Economics: 7 Ways to Think Like a 21-Century Economist*

det hållbara samhället. Idag bryter mänskligheten mot dem och det försämrar förutsättningarna för att vi ska kunna leva bra liv både nu och i framtiden. Om vi börjar agera i samklang med FSSD-principerna kan vi tvärtom bidra till att lösa problem och ta steg mot hållbarhet.

Polarbrödskoncernen analyserar sin verksamhet utifrån dessa modeller och FSSD-principerna som en del av vår dubbla väsentlighetsanalys. Det är ett bra stöd i utvärderingen av potentiellt väsentliga frågor. Vi använder även FSSD-modellens metod backcasting när vi jobbar med framtagning av mål och handlingsplaner för att stegvis förändra verksamheten i rätt riktning.

### I DET HÅLLBARA SAMHÄLLET UTSÄTTS INTE NATUREN SYSTEMATISKT FÖR...



koncentrationsökning av ämnen från berggrunden, t.ex. fossila bränslen, metaller och mineraler



koncentrationsökning av ämnen från samhällets produktion, t.ex. kväve, ozonnedbrytande ämnen och hormonstörande kemikalier



undanträngning med fysiska metoder, t.ex. avskogning, överfiske och utarmning av ekosystem

### OCH I DET HÅLLBARA SAMHÄLLET FINNS INTE SYSTEMATISKA HINDER FÖR MÄNNISKORS MÖJLIGHET ATT...



tillgodose sina behov av god hälsa, inflytande, utbildning och kompetensutveckling, meningsfullhet utifrån egna värderingar och identitet samt lika-behandling utan diskriminerande eller annan orättvis behandling.

# Våra intressenter

Våra intressenter är alla som påverkas av eller påverkar vår verksamhet. Vi använder olika metoder för att förstå denna påverkan och intressenternas behov, utmaningar och prioriteringar. Vi tar också med oss den kunskapen när vi tar fram våra väsentliga frågor. Likaså när vi utvecklar vår verksamhet så att vi kan fortsätta att möta, och helst överträffa, våra intressenters förväntningar.



## INTRESSETER FORMER FÖR DIALOG

<b>MEDARBETARE</b>	Veckovis temperaturmätning Arbetsplatsträffar Temadagar Nära kontakt i vardagen
<b>KONSUMENTER</b>	Egna undersökningar Fokusgrupper Sociala medier Konsumentkontakt Omvärldsbevakning
<b>KUNDER OCH PARTNERS</b>	Digitala och fysiska möten Undersökningar Omvärldsbevakning
<b>HYRESGÄSTER</b>	Egna undersökningar Fastighetsportal
<b>SAMHÄLLET</b>	Dialog med beslutsfattare, opinionsbildare, intresseorganisationer Deltagande i näringslivs- och branschspecifika nätverk Omvärldsbevakning
<b>PLANETEN</b>	Samtal med experter Omvärldsbevakning



# Våra väsentliga frågor

Genom vår dubbla väsentlighetsanalys identifierar vi koncernens väsentliga frågor. Vi analyserar både hur vår verksamhet påverkar människor och miljön (s.k. utgående väsentlighet) och hur vår verksamhet kan påverkas finansiellt av människor och miljö (s.k. ingående väsentlighet). Vi sätter mål och tar fram handlingsplaner för att hantera våra väsentliga frågor.

Tabellen sammanfattar koncernens väsentliga påverkan, risker och möjligheter. Många frågor inom miljöområdet härrör från aktiviteter upp- eller nedströms i vår värdekedja. För sociala frågor är aktiviteter i vår egen verksamhet eller nedströms mer framträdande.

Ekologiska hållbarhetsfrågor	Underämne	Påverkansväsentlighet (utgående)	Finansiell väsentlighet (ingående)	Värdekedjan	Hantering
<b>Klimatförändring</b>	Anpassning till och begränsning av klimatförändringar Energianvändning	◆ ◆	◆ ◆	● ● ●	Energi, inköp, transporter, emballage
<b>Förorening</b>	Luft Ämnen av oro (plast i naturen)	◆ ◆		● ●	Tågtransporter, återvinningsbart emballage & information om återvinning
<b>Biologisk mångfald &amp; ekosystem</b>	Direkta påverkansfaktorer Ekosystemens omfattning och tillstånd Beroendet av ekosystemtjänster	◆ ◆	◆	● ●	Arbete i enlighet med visionen Fossilfria mångfaldsgårdar, utrustning vid vindkraftverk
<b>Resursanvändning &amp; cirkulär ekonomi</b>	Resursinflöden Utflöde	◆ ◆	◆ ◆	● ● ●	Öka resurseffektivitet, ex. energi, spill, emballage

Sociala hållbarhetsfrågor	Underämne	Påverkansväsentlighet (utgående)	Finansiell väsentlighet (ingående)	Värdekedjan	Hantering
<b>Egen arbetskraft</b>	Arbetsvillkor Arbetsmiljö Likabehandling & möjligheter	◆	◆	●	Plan för social hållbarhet, medarbetare
<b>Arbetare i värdekedjan</b>	Arbetsmiljöaspekter kopplat till hälsa och säkerhet	◆ ◆	◆ ◆	● ●	Plan för social hållbarhet, människor i värdekedjan
<b>Konsumenter &amp; slutanvändare</b>	Hälsa och säkerhet	◆ ◆	◆ ◆	●	Plan för social hållbarhet, konsumenter & hyresgäster
<b>Påverkade samhällen</b>	Social och ekonomisk utveckling	◆ ◆		●	Plan för social hållbarhet, samhälle

Ekonomiska hållbarhetsfrågor	Underämne	Påverkansväsentlighet (ingående)	Finansiell väsentlighet (ingående)	Värdekedjan	Hantering
<b>Ansvarsfullt företagande</b>	Förebygga och kunna upptäcka korruption och mutor	◆	◆	●	Riktlinje för ansvarsfullt företagande, Uppförandekod, Placeringspolicy

◆ Polarbröd ◆ Polarrenen ◆ Hela koncernen ● Uppströms ● Egna verksamheten ● Nedströms

# Våra målsättningar

Under 2025 har vi formulerat om våra mål för att skapa bättre fokus och underlätta prioritering, uppföljning och kommunikation. Dotterbolagen använder de koncernövergripande målen som utgångspunkt för att fastställa sina egna. Våra mål utgår från vår väsentlighetsanalys och intressentdialog. De fokuserar på vår viktigaste påverkan på människor och planeten och tar även hänsyn till våra viktigaste finansiella risker och sårbarheter. Vi har också tagit fram nyckeltal kopplade till målen. Från 2026 följer vi de nya nyckeltalen och kommer att rapportera om dem i nästa års hållbarhetsredovisning.

## KONCERNÖVERGRIPANDE MÅL

ASPEKT	MÅL
<b>EKOLOGISK</b>	<ul style="list-style-type: none"><li>• Koncernen ska minska sin klimatpåverkan, och att vara självförsörjande på förnybar energi är en viktig del</li><li>• Koncernens verksamheter ska värna biologisk mångfald</li><li>• Koncernens verksamheter ska bedrivas resurseffektivt</li></ul>
<b>SOCIAL</b>	<ul style="list-style-type: none"><li>• Människor ska fara väl av det vi gör – medarbetare, människor i värdekedjan, konsumenter och hyresgäster</li><li>• Koncernen ska vara en positiv samhällsaktör</li></ul>



## POLARBRÖDS MÅL FÖR HÅLLBARHET

ASPEKT	MÅL	FOKUSOMRÅDEN
<b>EKOLOGISK</b>	<p><b>Minska klimatpåverkan</b></p> <p><b>Värna biologisk mångfald</b></p> <p><b>Öka resurseffektivitet</b></p>	<ul style="list-style-type: none"> <li>• Emballage – fossilfritt, återvinningsbart, effektivisering</li> <li>• Energi – förnybar, effektivisering</li> <li>• Råvaror – fossilfria mångfaldsgårdar</li> <li>• Spill – minska, hantera högre upp i avfallstrappan</li> <li>• Transporter – fossilfria, helst eldrivna</li> </ul>
<b>SOCIAL</b>	<p><b>Medarbetare</b></p> <ul style="list-style-type: none"> <li>• Stolta, trygga, välmående medarbetare</li> <li>• Inga allvarliga tillbud/olyckor</li> <li>• Inga osakliga löneskillnader</li> <li>• Jämställdhet på alla nivåer</li> <li>• Vi lyckas attrahera mångfald</li> </ul> <p><b>Människor i värdekedjan</b></p> <ul style="list-style-type: none"> <li>• Leverantörer följer vår uppförandekod</li> </ul> <p><b>Konsumenter</b></p> <ul style="list-style-type: none"> <li>• Produkter med hälsomervärde minst 20 % av försäljningen</li> <li>• Minst 80 % sponsring till aktiviteter som främjar barn och ungdomars välbefinnande</li> </ul> <p><b>Samhället</b></p> <ul style="list-style-type: none"> <li>• Vi stöttar lokala initiativ</li> <li>• Vi är en förebild inom branschen för omställning</li> </ul>	<ul style="list-style-type: none"> <li>• Kulturen, kommunikation</li> <li>• Medarbetarmätningar, arbetsplatsträffar, medarbetarsamtal, gemensamma aktiviteter</li> <li>• Utbildning</li> <li>• Systematiskt arbetsmiljöarbete</li> <li>• Lönekartläggning</li> </ul> <ul style="list-style-type: none"> <li>• Långsiktiga relationer</li> <li>• Uppförandekod</li> </ul> <ul style="list-style-type: none"> <li>• Sortimentsstrategi</li> <li>• Portföljutveckling, innovation</li> <li>• Sponsringsbudget</li> </ul> <ul style="list-style-type: none"> <li>• Sponsringsbudget</li> <li>• Hållbar livsmedelskedja</li> <li>• Hållbarhetsarbete i linje med Framework for Strategic Sustainable Development (FSSD)</li> </ul>

## POLARRENENS MÅL FÖR HÅLLBARHET

ASPEKT	MÅL	FOKUSOMRÅDEN
<b>EKOLOGISK</b>	<p><b>Minska klimatpåverkan</b></p> <p><b>Värna biologisk mångfald</b></p> <p><b>Öka resurseffektivitet</b></p>	<ul style="list-style-type: none"> <li>• Energi – förnybar, självförsörjande</li> <li>• Inköp – minskade utsläpp från inköp, återbrukade möbler och byggmaterial, återvunnet och förnybart material</li> </ul> <ul style="list-style-type: none"> <li>• Minskad risk för djurliv vid vindkraftverk</li> </ul> <ul style="list-style-type: none"> <li>• Energi – effektsänkning</li> <li>• Energi – förbrukning per m<sup>2</sup></li> </ul>
<b>SOCIAL</b>	<p><b>Medarbetare</b></p> <ul style="list-style-type: none"> <li>• Stolta, trygga, välmående medarbetare</li> <li>• Inga osakliga löneskillnader</li> </ul> <p><b>Medarbetare, Människor i värdekedjan</b></p> <ul style="list-style-type: none"> <li>• Noll olyckor på våra fastigheter/arbetsplatser</li> </ul> <p><b>Hyregäster</b></p> <ul style="list-style-type: none"> <li>• Minst 85 % nöjdhets</li> </ul> <p><b>Samhälle</b></p> <ul style="list-style-type: none"> <li>• Positiv samhällsaktör</li> </ul>	<ul style="list-style-type: none"> <li>• Kulturen, kommunikation</li> <li>• Medarbetarmätningar, arbetsplatsträffar, medarbetarsamtal, gemensamma aktiviteter</li> <li>• Utbildning</li> <li>• Arbetsmiljöarbete</li> <li>• Lönekartläggning</li> </ul> <ul style="list-style-type: none"> <li>• Arbetsmiljöarbete</li> <li>• Långsiktiga relationer</li> <li>• Inköpsrutin</li> </ul> <ul style="list-style-type: none"> <li>• Handlingsplan per fastighet</li> </ul> <ul style="list-style-type: none"> <li>• Utveckling av attraktiva fastigheter i tillväxtorter i vår region</li> </ul>

# Ekologisk hållbarhet

I detta kapitel fokuserar vi på ekologisk hållbarhet. Som beskrivits tidigare i rapporten (s. 17) har vi identifierat våra väsentliga frågor och vad vi behöver fokusera på utifrån kunskap om de miljöutmaningar mänskligheten står inför och vår påverkan. Vi strävar efter att göra förändringar inom dessa områden som ligger i linje med FSSD-principerna (s. 15 och tabellen nedan).






Polarbröd är certifierat enligt miljöledningssystem ISO 14001:2015. Vårt miljöarbete utgår ifrån vår miljöpolicy.

Våra mål för ekologisk hållbarhet beskrivs på sidorna 18-19. I detta kapitel redovisar vi hur det går i arbetet med ekologisk hållbarhet. Vi beskriver koncernens klimatpåverkan samt vårt fokus kopplat till biologisk mångfald. Inom området resursanvändning och resurseffektivitet tar vi bland annat upp insatsvaror, emballage, energi samt spill och avfall. Vad vi gör inom dessa områden bidrar även till vår resa mot att minska klimatpåverkan och värna biologisk mångfald. Hur allting hänger ihop och effekterna av våra aktiviteter kommer vi att förtydliga i kommande redovisningar.

## MILJÖPOLICY

Våra verksamheter, som producerar och säljer brödprodukter och arbetar med fastigheter och förnybar energi ska vara skonsamma mot människor och miljö. Vi strävar efter bästa möjliga resurseffektivitet i alla led och arbetar systematiskt för att uppnå full hållbarhet i våra processer.

Det innebär att inte enbart vår produktion utan även insatsvaror och logistik ska harmoniera med naturen och därmed klara ramvillkoren för en uthållig försörjning. Vi strävar efter att förebygga föroreningar. Vi ska uppfylla eller överträffa kraven i lagar, förordningar och regler.

Fokusområden	Relevanta hållbarhetsprinciper, FSSD	Utmaningar	Nödvändiga förändringar
INKÖP AV RÅVAROR & ANDRA INSATSVAROR		Fossil energi i produktion av insatsvaror Insatsvaror som är tillverkade av fossila råvaror Föroreningar från odling av råvaror/jordbruket, till exempel näringsläckage, bekämpningsmedel Fysisk degradering av jordbruksmark, till exempel markpackning Fossil energi i produktion av emballage	Fossilt bränsle till förnybart  Användning av sällsynta metaller och mineraler till användning av rikliga  Farliga substanser/ämnen till ofarliga
EMBALLAGE		Emballage gjort av plast från fossila råvaror Emballage gjort av plast som hamnar i naturen	Resursineffektivitet till resurseffektivitet  Avfall och föroreningar till design för cirkularitet och hållbarhet
MOBILITET		Fossilt drivmedel i våra transporter Fossilt drivmedel tjänsteresor Biodrivmedel från ohållbara källor	Degradering av ekosystem till regenerativ användning av förnybara resurser
ENERGI		Energi från fossila källor Bioenergi från ohållbara källor	Intrång i naturen till hållbar markanvändning och skydd av biodiversitet
SPILL OCH AVFALL		Resursslöseri som leder till att det går åt mer resurser än vad som verkligen behövs	



# Klimat

Klimatförändringarna är en av vår tids största globala utmaningar och vi på Polarbrödskoncernen arbetar för att minska vårt klimatavtryck, exempelvis genom satsningar på förnybar energi, järnvägstransporter och insatsvaror med lägre klimatpåverkan. För att kunna följa resultaten av våra satsningar och jobba effektivare med att minska koncernens klimatutsläpp satsar vi nu på en årlig klimatberäkning där koncernens utsläpp av växthusgaser beräknas per scope.<sup>1</sup> Scope 1 är direkta utsläpp från egna anläggningar och fordon. Scope 2 är indirekta utsläpp från inköpt energi, inklusive el, värme och kyla. Scope 3 är utsläpp från värdekedjan, både uppströms och nedströms. Under 2026 jobbar vi med scenarioarbete för att kunna ta fram en övergripande strategi för att minska koncernens utsläpp under kommande år.

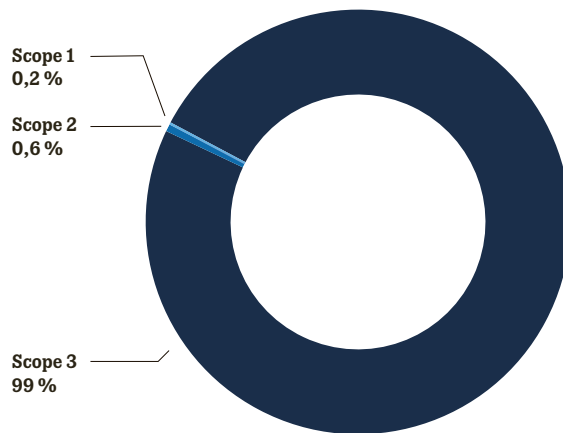
## Översikt

Vi har jämförbara, färdiga beräkningar för de senaste tre åren som gör det möjligt att dra övergripande slutsatser om de största utsläppskällorna från koncernens verksamhet. Mindre än 1 procent av utsläppen kommer från scope 1 och scope 2. Att dessa är så låga är ett resultat av medvetna satsningar under många år, inklusive eldrivna bagerier och produktion av egen vindkraft.

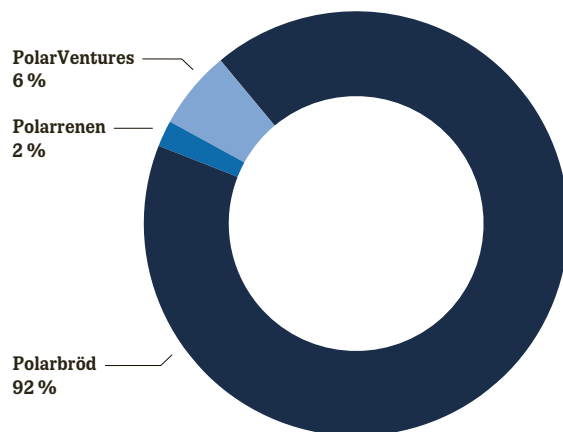
Polarbröd står för 92 procent av koncernens utsläpp och detta ser man tydligt i de största utsläppskällorna i scope 3. Tillsammans står Polarbröds råvaror (43 %), emballage (12 %) och transporter (12 %) för cirka 65 procent av koncernens totala utsläpp. Kapitalvaror, som står för cirka 20 procent av utsläppen, är investeringar i koncernens fastigheter. Även här är det Polarbröds investeringar i bagerierna som påverkar mest. Cirka 95 procent av utsläppen från kapitalvaror härrör från dessa. Polarbröd har länge fokuserat på råvaror, emballage och transporter för att minska sin klimatpåverkan. Våra prioriteringar har byggt på vetenskapen om hur mänskliga aktiviteter påverkar miljön och vilka förändringar vi behöver göra (ss. 14-15). Resultaten av klimatberäkningarna visar att vi prioriterar rätt.

1) Vi tar hjälp av en konsult för beräkning av klimatutsläpp. Beräkningen görs i enlighet med standarden Greenhouse Gas Protokoll. I beräkningen ingår alla kategorier inom scope 3 utom 3.10 (bearbetning av sålda produkter), 3.11 (användning av sålda produkter) och 3.14 (franchise). Dessa bedöms inte vara relevanta för vår verksamhet.

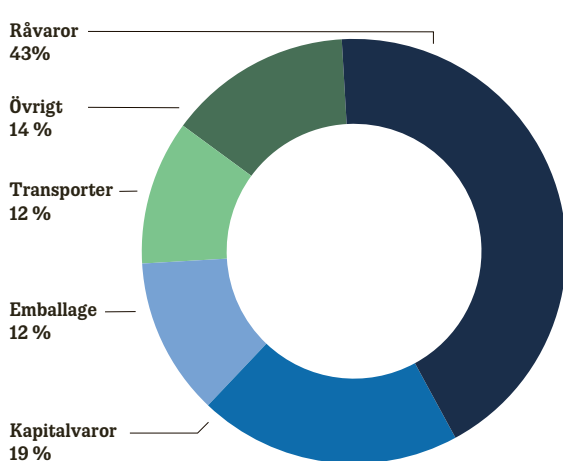
CO<sub>2</sub>e per scope, genomsnitt 2023 - 2025, koncernen



CO<sub>2</sub>e per bolag, genomsnitt 2023 - 2025



CO<sub>2</sub>e scope 3, största kategorier, genomsnitt 2023 - 2025, koncernen



## UTSLÄPP 2025

Koncernens totala utsläpp för 2025 uppgick till cirka 29,5 tusen ton CO<sub>2</sub>e, som är cirka 3 procent högre än 2024. Ökningen härrör från scope 3 och beror huvudsakligen på ökat utsläpp från Polarbröds råvaror tack vare ökad försäljning under 2025.<sup>2</sup>

Polarbröds transporter är uppdelade i fjärrtransporter och närtransporter. Fjärrtransporter är leveranser av våra råvaror och emballage in till våra bagerier samt uttransporter av bröd och smörgåsar till våra kunder. Närtransporter är leveranser från våra kunder till nästa led (till exempel livsmedelsbutiker, restauranger, skolor).<sup>3</sup> Totalt utsläpp från Polarbröds transporter minskade under 2025, trots ökad försäljning. Detta beror på att vi i fjärrtransporterna minskade användning av dieseldrivna transporter och ökade användning av biobränsle och tåg. Minskningen av utsläppet från fjärrtransporter var tillräckligt stor för att kompensera för ökningen av utsläppen i närtransporterna, som gick upp som en konsekvens av ökad försäljning.<sup>4</sup>

Koncernens andra två bolag bidrog också till ökningen av utsläppen under 2025. Ökningen av PolarVentures utsläpp beror på ökad försäljning på Råvaras restauranger, som under 2025 ägdes till 49 procent av PolarVentures. Polarrenens ökade utsläpp härrör från leasingverksamheten.

2) För att minska utsläpp från våra råvaror satsar vi på odlingskoncept som minskar utsläpp i lantbruket (s. 24).

3) För att nå vårt mål att minska vår klimatpåverkan satsar vi på flera förbättringar av transporter. En av de viktigaste är att flytta så många fjärrtransporter som möjligt från lastbil till tåg, eftersom tåg i Sverige drivs med el och den svenska elmixen är nästan fossilfri. Transporter som går med lastbil ska använda förnybara drivmedel i så stor utsträckning som möjligt. Vi ser dock biobränsle som en övergångslösning och eldrivna fordon som den långsiktiga. För att bidra till den omställningen har Polarbröd investerat i laddinfrastruktur för att kunna elektrifiera våra transporter från bageriet i Älvsbyn till tågterminalen i Luleå. Somliga turer drivs idag med ellastbil och ambitionen är att nå 100 %.

4) Närtransporter går fortfarande huvudsakligen på diesel och därför har utsläppet ökat sedan den kraftiga sänkningen av reduktionsplikten i januari 2024. Reduktionsplikten för diesel höjdes från 6 till 10 % den 1 juli 2025, men ligger fortfarande långt under nivån som gällde innan (30,5 %).

## CO<sub>2</sub>e utsläpp, ton, koncernen

	2023	2024	2025
<b>Totalt utsläpp, koncernen</b>	27 633	28 617	29 433
<b>Utsläpp Scope 1, koncernen</b>	89	7	9
<b>Utsläpp Scope 2, koncernen</b>	137	172	127
<b>Utsläpp Scope 3, koncernen</b>	27 407	28 438	29 297
<b>Utsläpp Polarbröd</b>	25 245	26 382	26 810
<b>Utsläpp Polarrenen</b>	573	404	546
<b>Utsläpp PolarVentures</b>	1 617	1 692	1 912

## CO<sub>2</sub>e utsläpp Scope 3, ton, största källor, koncernen

	2023	2024	2025
<b>Utsläpp råvaror</b>	11 654	12 259	12 574
<b>Utsläpp kapitalvaror</b>	6 090	4 873	4 976
<b>Utsläpp emballage</b>	2 903	3 818	3 814
<b>Utsläpp transporter</b>	3 144	3 728	3 599

## CO<sub>2</sub>e utsläpp transporter, Polarbröd

	2023	2024	2025
<b>Fjärrtransporter, ton CO<sub>2</sub>e</b>	1 348	1 521	1 326
<b>Närtransporter, ton CO<sub>2</sub>e</b>	1 796	2 207	2 273

## CO<sub>2</sub>e utsläpp per typ av transporter, som % av totalen, Polarbröd

	2023	2024	2025
<b>Fjärrtransporter, %</b>	43	41	37
<b>Närtransporter, %</b>	57	59	63
<b>Totalt</b>	100	100	100



# Biologisk mångfald

Naturens biologiska mångfald är också under stark press över hela världen till följd av mänskliga aktiviteter. Ett av Polarbröds koncernens övergripande mål är därför att värna om den biologiska mångfalden.

## Polarbröd

Koncernen har en väsentlig påverkan på biologisk mångfald genom odlingen av Polarbröds råvaror. Jordbruket är en livsnödvändighet, men idag bidrar det till övertrassering av många planetära gränser, inklusive klimatförändring och biologisk mångfald. Genom att ställa om till ett jordbruk som drivs fossilfritt och i större utsträckning binder kol, bygger bördig mark och värnar biologisk mångfald kan vi ändra på detta. En viktig drivkraft för förändring är att lantbrukare har incitament att ställa om sina gårdar. Här kan Polarbröd spela en viktig roll eftersom vi efterfrågar betydande mängder råvaror.<sup>5</sup>

För att vägleda oss i vårt arbete att värna biologisk mångfald har vi tagit fram en vision för hållbart jordbruk som vi kallar för fossilfria mångfaldsgårdar. Den ligger i linje med begrepp som regenerativt och naturpositivt jordbruk och betonar vikten av att värna och förbättra markhälsa och biologisk mångfald i åkerlandskapet. Visionen ger oss vägledning om vad vi ska fokusera på och är en bra utgångspunkt i dialog med våra leverantörer. Långsiktigt vill vi kunna köpa alla råvaror från gårdar som jobbar i enlighet med vår vision och vi vill samarbeta med alla våra leverantörer för att uppnå detta.

Idag tar vi steg mot visionen genom att köpa spannmål odlat enligt odlingsprogram som bidrar till minskad klimatpåverkan och stärkt biologisk mångfald på gårdarna. Ett sådant odlingsprogram är Lantmännens Klimat & Natur och vi har köpt mjöl odlat enligt detta program sedan starten 2015.<sup>6</sup> Under 2025 har vi även arbetat vidare med Berte Qvarns program Framtids-Jord. Efter ett framgångsrikt pilotprojekt under 2024 och 2025 har programmet utvecklats och omfattar odling av både vete och havre, så att lantbrukare som växelvís odlar dessa spannmål enligt programmet kan få premie för båda.<sup>7</sup> Under 2026 siktar vi mot att öka vårt inköp av råvaror odlat enligt odlingsprogram och undersöka vidare vilka mätetal vi ska kunna använda för att kartlägga effekterna.

Den totala mängden mjöl vi köpte 2025 som odlades enligt odlingsprogram för att främja hållbarhet var 12,4 tusen ton. Detta motsvarar 53 procent av allt inköpt mjöl, vilket är en ökning jämfört med förra året. Minskningen 2024 berodde på ett byte av leverantör

och vi jobbar för att volymerna ska fortsätta uppåt. Vi vill också köpa mjöl utan stråförkortningsmedel. Under 2025 uppfyllde 89 procent av allt spannmål vi köpte detta krav, vilket är en ökning från 73 procent 2024. För spannmålsprodukter av vete var siffran 95 procent och för råg 68 procent.

Polarbröd är KRAV-certifierat och har flera KRAV-märkta produkter i sin produktportfölj. I dagsläget säljs de enbart via storhushåll, huvudsakligen till den offentliga sektorn, och utgör under en procent av försäljningen.

Under 2026 ska Polarbröd ta fram en ny strategi för att stärka sitt arbete för att värna biologisk mångfald.

## Polarrenen

En viktig fråga för Polarrenen kopplat till biologisk mångfald är att minska risker för djurliv vid företagets vindkraftverk, särskilt fåglar och fladdermöss. Vindkraftverk kan utrustas med fysiska eller mjukvarubaserade system som till exempel anpassar driften för att minska risken för fladdermöss. Under 2026 kommer Polarrenen följa upp behovet och funktionen av dessa system samt hur arbetet med biologisk mångfald kan utvecklas i vindkraftsparkerna.

## FOSSILFRIA MÅNGFALDSGÅRDAR

- Gårdarna drivs fossilfritt, som ger mindre utsläpp av växthusgaser och renare livsmiljö
- Biologiskt anpassad växtföljd för bördigare jord med fler maskar och mikroorganismer, som minskar behov av växtnäring och kemiska bekämpningsmedel
- Varierat landskap, till exempel lärkrutor, våtmarker och odlingsfria skyddszoner, som både minskar risk för näringsläckage och bidrar till biologisk mångfald i åkerlandskapet genom att gynna pollinatörer, fåglar och småvilt

5) Våra råvaror påverkar också klimatet, som synliggjordes i förra avsnittet.

6) Gårdarna satsar på biodrivmedel, grön el, mineralgödsel med lägre klimatpåverkan (så kallad BAT-gödsel) och precisionsgödsling för att minska sin klimatpåverkan. Precisionsgödsling minskar också risken för övergödning och läckage av kväve och fosfor. För att gynna biologisk mångfald anlägger gårdarna exempelvis lärkrutor i fält och blommande zoner.

7) Lantbrukare som ingår i programmet väljer emellan nio olika åtgärder som bidrar till att minska växthusgasutsläpp och eller öka biologisk mångfald, inkl. optimerad gödsling, precisionsodling, kantzoner, blommande stråk, reducerad bearbetning, plöjningsfri odling, förnyelsebart bränsle, fånggrödor och diversifierad växtföljd. Åtgärder ger olika poäng beroende på hur stor effekt de ger. Lantbrukare som satsar på åtgärder som summerar ihop till 16 poäng tjänar en premie. Exempel på åtgärder som lantbrukarna satsat på under pilotprojektet var bland annat precisionsodling, BAT-gödsel och optimerad gödsling, reducerad bearbetning samt diversifierad växtföljd (rotationsperiod på minst fyra år, inkluderande baljväxter, raps eller vall). Resultaten visade att gårdarna som var med i projektet hade en väsentligt lägre klimatpåverkan per ton spannmål. De satsade även på många olika åtgärder för att gynna biologisk mångfald, inklusive lärkrutor, blommande stråk och insatser som ökar övervintringsmöjligheter för insekter.

### Inköp av mjöl från odlingsprogram för hållbarhet, Polarbröd

	2023	2024	2025
<b>Inköp, ton</b>	13 239	8 627	12 355
<b>Inköp som procent av allt inköpt mjöl</b>	62 %	39 %	53 %

### Effekt av Polarbröds inköp av Klimat & Natur

	2023	2024	2025
<b>Klimatnytta, CO<sub>2</sub>, ton</b>	1 195	990	1 047
<b>Lärkrutor, antal</b>	5 260	3 670	1 139
<b>Blommande kantzoner, m<sup>2</sup></b>	105 191	84 953	75 595
<b>Andra insatser för biologisk mångfald m<sup>2</sup></b>	-	16 426	21 262

## Resursanvändning och resurseffektivitet

Här berättar vi om de viktigaste resurserna vi använder i våra verksamheter och om resurseffektivitet. Resurseffektivitet är grunden i allt hållbarhetsarbete eftersom det handlar om att sträva efter att leverera största möjliga nytta med minsta möjliga resursanvändning.

### INSATSVAROR

Eftersom vår miljöpåverkan uppstår även utanför våra egna anläggningar och lokaler jobbar vi med hela kedjan.

#### Råvaror – Polarbröd

Råvaror är en av Polarbröds viktigaste insatsvaror. Under 2025 ökade Polarbröds råvaruförbrukning med cirka 1 000 ton som ett resultat av högre produktion. Ungefär 80 procent av råvaruinköpen består av våra huvudråvaror spannmål (vete, råg, havre och korn), socker, sirap och rapsolja. Merparten av våra råvaror kommer från Sverige och alla våra bröd och smörgåsar uppfyller kraven för märkningen Från Sverige.<sup>8</sup> Vi prioriterar detta då det är viktigt både för oss och för våra kunder och konsumenter.

#### Kemikalier, smörjmedel och oljor

Polarbröd använder olika kemikalier, smörjmedel och oljor i bagerierna, både till drift och underhåll. Under 2024 installerades en ny sur- och fördegsanläggning vilket innebär ett ökat behov jämfört med tidigare. Förbrukning för 2025 är något lägre än 2024, men högre än innan den nya anläggningen. Förbrukningen ligger dock i linje med tidigare år mätt som procent av produktionsvolym.

#### Insatsvaror Polarrenen

Polarrenens insatsvaror är huvudsakligen byggmaterial vid renoveringar, lokalanpassningar och om-/nybyggnation av fastigheter. Under 2025 var behovet lågt då bolaget inte uppförde några nya lokaler och de huvudsakliga aktiviteterna var takrenoveringar på två fastigheter samt lokalanpassningar för befintliga eller nya hyresgäster. Merparten av insatsvarorna

8) Märkningen Från Sverige betyder att produktionen sker i Sverige och minst 75 procent av råvarorna är svenska.

bestod av takpapp, isolering, duschkabiner, träreglar, gipsskivor och färg. I fastigheten Entré Syd i Umeå kunde återbrukade kontorsmöbler och byggnadsmateriel utnyttjas för att möblera upp två lokaler till nya hyresgäster.

Under 2025 tog Polarrenen fram och implementerade en ny inköpsrutin. Den lägger extra vikt på långsiktiga affärsrelationer med våra leverantörer och att beakta livscykelkostnaden vid inköp av insatsvaror. Vi strävar efter att upphandla produkter och tjänster som minskar vår miljöpåverkan och inte strider mot FSSD:s ramvillkor (s. 15). För investeringar över 300 000 kr ska det göras en analys där CO<sub>2</sub>-ekvivalenter beaktas och i kalkylen kan 2000 kr/ton användas för att jämföra alternativa material eller tekniker.

### Köldmedium

Polarbröd fryser sitt bröd direkt efter bakning och smörgåsarna direkt efter produktion för att bevara färskheten utan konserveringsmedel. Som köldmedium i brödfrysarna använder vi främst ammoniak. Påfyllningsbehovet är lågt då köldmedium används i slutna system. Påfyllningsmängden av ammoniak var högre under 2025 då vi behövde fylla på ett system.

Vi använder flytande kväve i smörgåsfrysarna och användningen 2025 ligger i linje med tidigare år.

Polarrenen har tre fastigheter med komfortkyla till lokalhyresgäster. Ingen påfyllning av köldmedium behövdes under året.

### Vattenförbrukning

Koncernens vattenanvändning var 9 procent högre under 2025 än året innan. Ökningen kommer från Polarbröds verksamhet och vattenanvändning per kg bröd ligger något högre än tidigare. Ökningen beror på den nya för- och surdegsanläggningen i Älvsbyn samt ökad produktion.

### EMBALLAGE

Polarbröd använder plast, kartong och wellpapp för att skydda produkterna och hålla dem färska hela vägen från bageri till kund och konsument. Polarbröd fokuserar både på återvinningsbarhet och material för att förbättra sina förpackningar. Allt emballage utom clip-sen som försluter påsarna är återvinningsbart redan idag.<sup>9</sup>

Långsiktigt ska allt material som ingår i vårt emballage vara förnybart. Utmaningar gällande förnybart material är svårare för plast än kartong/wellpapp då plast i vanliga fall produceras av fossila råvaror som olja och naturgas. Vi har tagit steg genom att satsa på plast-

### Råvaror, ton, Polarbröd

	2023	2024	2025
Råvaror, ton	26 560	27 759	28 760

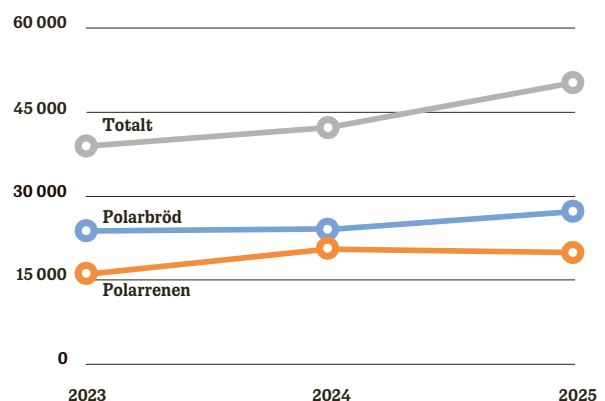
### Kemikalier/smörjmedel/oljor, Polarbröd

	2023	2024	2025
Kemikalier/smörjmedel/oljor, liter	4 742	6 134	5 943
Total kemikalier/smörjmedel/oljor, procent av produktionsvolym	0,02	0,02	0,02

### Köldmedium, koncernen

	2023	2024	2025
Ammoniak, kg	114	342	871
Hydroflourcarbon (HFC), kg	34	0	2,4
Flytande kväve (LN/2), l	360 000	362 000	359 000

### Vattenförbrukning, koncernen, m<sup>3</sup>



påsar som tillverkas av etanol från sockerrör (så kallad grön polyeten/grön PE). Andelen av våra plastpåsar som är gjorda av grön PE ligger på 96 procent.<sup>10</sup>

9) Clipsen vi använder består av både metall och plast och klassificeras därför inte som återvinningsbara i den svenska retursystemet.

10) Påsarna består till 70 procent av grön polyeten.

## ENERGI

Polarbröd köper huvudsakligen energi i form av elektricitet men också fjärrvärme till några av företagets lokaler. Polarrenen köper elektricitet och fjärrvärme för sina fastigheter. Polarrenens fastighet i centrala Luleå har solpaneler och energin som produceras används internt i fastigheten, bland annat för drift av ventilationsaggregat och kylmaskiner.

Polarbrödskoncernens mål för energi är att vi ska vara självförsörjande på förnybar energi. Målet uppnås genom att dotterbolaget Polarkraft äger fem egna vindkraftverk. Under 2025 producerade vindkraftverken 36,1 GWh energi, vilket är cirka 25 procent mer energi än koncernen använde under året.<sup>11</sup> Ursprungsgarantier från vindkraftsproduktionen har annullerats motsvarande koncernens användning av elenergi.

Koncernens totala energianvändning under 2025, inklusive el och fjärrvärme, ökade med cirka 1 procent jämfört med 2024. Förändringen var en konsekvens av Polarbröds ökade produktion. Fördelning av energikällorna är oförändrad. 95 procent av energin kommer från förnybara källor. Den energi som kommer från andra källor (4,4 procent återvunnen och 0,5 procent fossil) härrör från fjärrvärme, då våra fjärrvärmeleverantörer använder olika energikällor i sin produktion.

### Spill – Polarbröd

Polarbröd mäter och sätter årsmål för produktionsspill, som består av både deg-, bröd- och mjölspill. Vår långsiktiga strävan är att spill ska vara under 4 procent, helst mycket lägre.

Trots ansträngningar har vi inte lyckats få ner spillet. Det ökade under 2025 och vi missade vårt mål. En bidragande faktor var utmaningar med bakning av nya produkter. Trenden gick dock åt rätt håll under året och vi lyckades få ner spillet under årets sista tre månader. Förbättringen beror på flera saker, inklusive förbättringar i interna processer och investeringar. Vi arbetar vidare med våra processer och rutiner för att den positiva utvecklingen ska fortsätta.

Spill från vårt bageri i Bredbyn går huvudsakligen till etanolproduktion. Spill från Älvsbyn går till djurfoder. Vi deltar även i olika samarbetsprojekt för att undersöka nya sätt att ta vara på spillet så att vi kommer högre upp på avfallstrappan.

### E-index – Polarbröd

Polarbröd mäter mängden emballage som används för att kunna följa både total användning och vårt effektivitetsindex, E-index, som mäter mängden

### Energiproduktion, MWh, Polarkraft

	2023	2024	2025
<b>Totalt</b>	31 859	33 641	36 150

### Energianvändning, MWh, koncernen

	2023	2024	2025
<b>Totalt</b>	27 767	28 556	28 875

### Fördelning av energikällor, koncernen

	2023	2024	2025
<b>Förnybar energi, MWh</b>	26 441	27 010	27 460
<b>Förnybar energi procent</b>	95,2	94,6	95
<b>Återvunnen energi, MWh</b>	1 259	1 453	1 259
<b>Återvunnen energi procent</b>	4,5	5,1	4,4
<b>Fossil energi, MWh</b>	76	84	130
<b>Fossil energi procent</b>	0,3	0,3	0,5

### Spill i produktion, Polarbröd, som % av produktion, Polarbröd

	2023	2024	2025
<b>Utfall</b>	9,3	9,4	10,3
<b>Mål</b>	8	8	8

11) Koncernens användning av både el och fjärrvärme ingår.

emballage per kilo bröd. Polarbröd använde mer emballage under 2025 eftersom försäljningen ökade. E-index ökade under 2025, som en konsekvens av förändringar i volymförsäljningen av vissa produkter.

#### Elförbrukning per kg produktion – Polarbröd

Polarbröds elförbrukning per kilo bröd ligger på samma nivå som 2024. Vårt långsiktiga mål är att minska det till under 0,5 kWh/kg genom en kombination av investeringar och förändrade arbetsrutiner.

#### Avfall

Den totala mängden avfall från verksamheten 2025 är i paritet med 2024.<sup>12</sup> Andelen av avfall som gick till de olika fraktionerna ligger också i linje med tidigare år.

12) Information om avfall från verksamheten baseras på underlag från företag som hanterar vårt avfall. För Polarbröd och somliga av Polarrenens fastigheter får vi ett underlag om den faktiska avfallsmängden. För Polarrenens övriga fastigheter får vi ett underlag baserat på volym, där avfallsmängden beräknas med utgångspunkt i en beräkningsmatris.

#### Emballage, Polarbröd

	2023	2024	2025
<b>Totalt emballage, ton</b>	2 599	2 717	2 888
<b>E-index, g emballage/kg bröd</b>	91	93	96
<b>Plastpåsar av grön polyeten, procent</b>	94	94	96

#### Elförbrukning, kWh/kg bröd

	2023	2024	2025
<b>Totalt</b>	0,8	0,8	0,8

#### Avfall uppdelat per fraktion, totalt koncernen, ton

	2023	2024	2025
<b>Kompostering</b>	27,1	17	20
<b>Återanvändning</b>	2 030	1 834	1 855
<b>Återvinning</b>	1 424	1 826	1 917
<b>Förbränning</b>	174	184	154
<b>Deponi</b>	1,8	74	39
<b>Totalt</b>	3 657	3 935	3 985



## Hur går arbetet mot våra mål?

Som beskrivits tidigare i redovisningen (s. 18) har koncernen under 2025 omformulerat sina hållbarhetsmål. Under året gjorde vi dock satsningar kopplat till de tidigare målen. I tabellen nedan visar vi vilka mål vi jobbade mot och hur arbetet har gått. I nästa års hållbarhetsredovisning kommer vi att presentera resultaten i relation till våra nya mål och nyckeltal.

- ✓ = Vi har uppnått det långsiktiga målet
- = Uppnått delmål 2025
- = Uppnådde inte delmål 2025

OMRÅDE	LÅNGSIKTIGT MÅL	DELMÅL 2025	UTFALL 2025
ENERGI	100 % av energin vi använder i våra bagerier och koncernkontoret är förnybar	Samma som långsiktigt	✓
ENERGI	Självförsörjande på förnybar energi = producerar lika mycket som vi använder	Samma som långsiktigt	✓
SPILL	Spill i våra bagerier är under 4 %, helst mycket lägre	Spill under 8 %	●
EMBALLAGE	Allt vårt emballage är fossilfritt och materialåtervinningsbart	Behålla, helst öka andel emballage tillverkat av förnybart material	●
RÅVAROR	Samarbetar med alla leverantörer mot visionen fossilfria mångfaldsgårdar	Ny överenskommelse för ett odlingskoncept	●
ÖVRIGA INKÖP	Framsteg i cirkularitet kring maskiner, utrustning och bygg	Satsa på återanvändning alternativt återvinning vid inköp av material, möbler, utrustning i nya lokalerna i Umeå	●



# Social hållbarhet

För Polarbrödskoncernen handlar social hållbarhet om långsiktig omsorg om människor och samhälle, där vi tar ansvar i hela vår värdekedja och strävar efter att människor ska fara väl av det vi gör. Vi sammanfattar vad vi menar i vår policy för social hållbarhet. I detta kapitel beskriver vi hur vi jobbar och redovisar nyckeltal.

## Mål för social hållbarhet

Arbetet med social hållbarhet är en integrerad del av vårt ordinarie arbete. Exempel på detta är vårt systematiska arbetsmiljöarbete och samarbete med aktörer i vår värdekedja och lokala aktörer på våra verksamhetsorter.

Under 2025 tog vi fram en ny plan för social hållbarhet för att ytterligare stödja vårt arbete med social hållbarhet. Planen identifierar vilka som omfattas, vad vi strävar efter samt konkreta mål och nyckeltal. För de flesta mål har vi en bra bild över nuläget.

Under 2026 ska vi jobba vidare utifrån våra nya mål, bland annat genom att ta fram årsmål och aktiviteter.



## Policy för social hållbarhet

För Polarbrödskoncernen handlar social hållbarhet om långsiktig omsorg om människor och samhälle, där vi strävar efter att människor ska fara väl av det vi gör.

Vi ska ha trygga arbetsplatser där allas lika värde är en självklarhet, där medarbetarna trivs, mår bra och har möjlighet att växa. Det främjar jämställdhet och mångfald och motverkar diskriminering. Vi arbetar proaktivt med hälsa och säkerställer en god arbetsmiljö. Vårt mål är att medarbetarna ska känna sig stolta, trygga och välmående såväl på jobbet som på fritiden.

Människor som ingår i vår värdekedja ska ha trygga, rättvisa arbetsvillkor och en säker arbetsmiljö.

Vi ska erbjuda säkra och goda livsmedelsprodukter som är en del av en sund kost och inomhusmiljöer att trivas i.

Vi ska vara en positiv samhällsaktör både lokalt och i samhället i stort.

## PLAN FÖR SOCIAL HÅLLBARHET

VILKA	VAD VI STRÄVAR EFTER	MÅL	UPPFÖLJNING
<b>MEDARBETARE</b>	Trygga arbetsplatser med en positiv och inkluderande kultur där medarbetarna trivs och kan växa. Det främjar jämställdhet och mångfald och motverkar diskriminering.	Minst 90 % stolta, trygga och välmående medarbetare.  Inga allvarliga tillbud/olycksfall.  Inga osakliga löneskillnader.  Jämställdhet (minst 60-40 %) på alla nivåer.  Vi lyckas attrahera mångfald.	WT-index <sup>13</sup> .  Antal allvarliga tillbud/olycksfall.  % osakliga löneskillnader mellan könen.  60-40 % kvinnor/män (koncern, bolag, chefer/ledare).  Nyckeltal under framtagning.
<b>MÄNNISKOR I VÄRDEKEDJAN</b>	Att människor som ingår i vår värdekedja ska ha trygga, rättvisa arbetsvillkor och en säker arbetsmiljö.	Våra leverantörer följer vår uppförandekod.	% av våra västenliga leverantörer som har skrivit under vår uppförandekod <sup>14</sup> .
<b>KONSUMENTER (POLARBRÖD)</b>	Att bidra till människors välbefinnande genom att erbjuda säkra, goda produkter som är del av en sund kost och genom att uppmuntra till gemenskap och rörelse, gärna i naturen.	Produkter med hälsomervärde står för minst 20 % av försäljningen.  Minst 80 % av vår sponsring går till aktiviteter som främjar barn och ungdomars välbefinnande.	% av försäljningen, produkter som uppfyller: osockrat + rik på fullkorn/fiber + nyckelhållsmärkta + källa till protein.  Kr. sponsring till barn och ungas välbefinnande/tot. kr. sponsring.
<b>HYRESGÄSTER (POLARRENNEN)</b>	Ändamålsenliga lokaler som upplevs som trivsamma av de som bor och jobbar i dem.	Minst 85 % nöjda.	% nöjda i den interna nöjdhetsundersökningen.
<b>SAMHÄLLET</b>	Att vara en positiv samhällsaktör både lokalt och i samhället i stort.	<b>Polarbröd</b> Vi stöttar lokala initiativ på våra verksamhetsorter.  Vi ligger inom topp 10 bland livsmedelsproducenter på den årliga Sustainable Brand Index.  <b>Polarrennen</b> Utveckling av attraktiva fastigheter i tillväxtorter i vår region.	Ja/nej under året.  Vår plats på Sustainable Brand Index.  Tot. m <sup>2</sup> , fastigheter. Lokalanpassade ytor, m <sup>2</sup> /år.

13) I WT-index ingår 8 frågor från koncernens medarbetarmätning. Frågorna mäter olika aspekter av stolthet, trygghet och välmående och ställs flera gånger per år. Indexet är ett genomsnitt av svaren från medarbetare under hela året.

14) Definition av väsentlig leverantör under framtagning.

# Hur vi jobbar

## Medarbetarskap

Våra medarbetare är det viktigaste vi har. Vi vill att alla känner sig som en del av en gemenskap, att de förstår företagets vision och mål samt vilka förväntningar och krav som ställs på dem. Detta är en förutsättning för att främja trygghet och välbefinnande på arbetsplatsen och för att skapa en miljö där medarbetarna tar egna initiativ och aktivt bidrar till att förbättra och utveckla verksamheten. Vi strävar efter att våra medarbetare ska känna sig involverade och få ökad förståelse för verksamheten samt att arbetsplatsträffarna upplevs som värdeskapande. Vi har en vision för våra arbetsplatser och en medarbetarpolicy som beskriver våra värderingar, hur vi ska vara gentemot varandra och vad vi strävar efter.

## Systematiskt arbetsmiljöarbete

För att uppnå en bra arbetsmiljö och förebygga ohälsa och olyckor bedriver Polarbrödskoncernen ett systematiskt arbetsmiljöarbete (SAM). Arbetet utgår från Arbetsmiljöverkets föreskrifter om systematiskt arbetsmiljöarbete och omfattar alla organisatoriska och sociala, digitala samt fysiska aspekter av arbetsmiljön.

## Medarbetarmätning

Vi använder ett digitalt verktyg för att kontinuerligt följa hur våra medarbetare mår, vad de upplever fungerar väl och vilka områden som kan förbättras.<sup>15</sup> Mätningen ger ett bra underlag för att jobba aktivt med arbetsmiljön och ständiga förbättringar.

## Visselblåsning

Vi har en visselblåsartjänst som gör det möjligt för medarbetarna att anonymt rapportera eventuella oegent-

ligheter på ett säkert sätt. Visselblåsartjänsten kan användas för att uppmärksamma oss på allvarliga risker som kan skada individer, vårt företag/vår organisation, samhället eller miljön. Under 2025 har inga ärenden av visselblåsarkaraktär inkommit.<sup>16</sup>

## Människor i värdekedjan

Vi vill ta ansvar för social hållbarhet i hela vår värdekedja. Utöver vår egen verksamhet handlar det om leverantörer av våra insatsvaror, transporter och andra tjänster. Våra leverantörer ska respektera mänskliga rättigheter och erbjuda goda arbetsvillkor. Ett viktigt led är att skapa långsiktiga relationer med leverantörer som delar våra värderingar. Att jobba aktivt med en uppförandekod är också viktigt. Polarbröd har idag en uppförandekod som alla leverantörer av råvaror och emballage förpliktar sig att följa (s. 41). Polarrenen har idag en inköpsrutin som även omfattar goda arbetsförhållanden.

## Konsumenter

Polarbröd vill bidra till människors välbefinnande genom att erbjuda säkra produkter av hög kvalitet som är goda och en del av en sund kost. Vi fokuserar på transparent och tydlig kommunikation kring våra produkter för att konsumenterna ska kunna göra medvetna val. Genom övriga initiativ vill vi främja gemenskap, rörelse och en hållbar livsstil.

## Hyresgäster

Polarrenen jobbar aktivt med sina fastigheter så att hyresgästerna upplever sina arbetslokaler och boenden som ändamålsenliga och trivsamma.

## Samhället

Vi strävar efter att vara en positiv samhällsaktör både lokalt och i samhället i stort. Detta gör vi genom att stötta lokala initiativ samt att i allt vi gör agera utifrån vårt syfte att skapa möjligheter att leva gott och sunt nu och i generationer.

## Vår vision: Äntligen måndag – äntligen fredag!

Vår vision står för glädje och balans i livet – att det känns bra att komma till jobbet på måndag och att man går in i helgen med tillfredsställelse över veckan och mår bra under ledighet. Vi vill att alla våra medarbetare ska känna sig stolta, trygga och välmående på arbetet såväl som på fritiden.

15) Alla medarbetare får varje vecka fyra korta frågor att besvara via en app eller e-post.

16) Under 2025 inkom två ärenden i visselblåsarverktyget som inte faller inom ramen för visselblåsning. De två anonyma personerna fick återkoppling om olika interna kontaktvägar att använda för vidare stöd.



## Medarbetarpolicy

Polarbrödskoncernen erbjuder arbete för människor som vill vara med och skapa möjligheter att leva gott och sunt nu och i generationer.

Polarbrödskoncernens kultur formas av våra nytänkande, helhjärtade och handlingskraftiga medarbetare. Vi arbetar resurseffektivt och finner smarta lösningar, är engagerade och ser möjligheter. Vi visar omtanke om varandra och skapar äkta relationer till våra medspelare. Genom aktivt medarbetarskap skapar vi förutsättningar för en livskraftig organisation med hög trivsel bland medarbetarna. Varje individ har ansvar för sitt arbete, samarbete och kommunikation med andra. Genom ett gott ledarskap som respekterar individens behov och kompetenser tar vi tillvara medarbetarnas olikheter och ser frågor ur flera perspektiv. Så värnar vi jämställdhet och mångfald och lägger grunden för bästa möjliga beslutsfattande.

I Polarbrödskoncernen strävar vi efter att göra varje persons arbete så meningsfullt och utvecklande som möjligt. Målet är att Polarbrödskoncernens medarbetare ska kunna vara stolta över sin arbetsplats, och att vi kan känna ömsesidig tillit till att vi alla gör vårt bästa för att motsvara våra kunders förväntningar.

# Medarbetarna har ordet

” Vad tar du med dig från 2025?



**YAZAN TAFFOUR**, processoperatör Bredbyn  
Från 2025 tar jag med mig vikten av samarbete, ansvar och ett långsiktigt hållbarhetstänk. Små förbättringar i vardagen, både i arbetssätt och resursanvändning, gör stor skillnad när vi gör dem tillsammans.



**MOHAMED DAHDO**, processoperatör Bredbyn  
Från 2025 tar jag med mig vikten av att arbeta ännu mer strukturerat med kvalitet, säkerhet och minskat svinn i produktionen. Jag har också fått en starkare förståelse för hur små förbättringar i processerna kan bidra till en mer hållbar och effektiv produktion, samt hur viktigt samarbetet i teamet är för att nå våra mål.



**KLARA KRÖGER NYGREN**, CTO Umeå

2025 var ett år som präglades av ett osäkert och snabbt föränderligt omvärldsläge, med ökade säkerhetskrav och nya regelverk – med bland annat cybersäkerhetslagen på ingång. Jag tillsammans med min organisation tog viktiga steg för att stå stadigt i förändring, samtidigt som vi fortsatte att blicka framåt och utveckla både våra arbetsätt och vår digitala riktning. Vi har fördjupat diskussionerna kring vår digitaliseringsstrategi och utforskat hur vi på ett ansvarsfullt och värdeskapande sätt kan dra nytta av AI.

Jag har också haft förmånen att möta våra konsumenter på nära håll när jag, tillsammans med övriga i ledningsgruppen, demonstrerade Norrlands-Levåjn i butik vid den framgångsrika lanseringen i början av året. Jag har även genomgått Polarbröds ledarskapsutbildning som på ett mycket konkret sätt stärker både mig och våra ledare i att leda i komplexitet och skapa gemensam riktning, något som är särskilt viktigt i dagens världsläge.

Jag känner både stolthet över det vi gjort under 2025 och tillförsikt inför det som väntar för att vi har valt att möta framtiden med nyfikenhet, ansvar och samarbete. Det känns riktigt bra!



**ALEXANDRA LINDSTRÖM**, samordnare Älvsbyn

2025 har varit ett spännande år med många utmaningar för oss i produktionen som både gett oss ett otroligt gott nytt bröd och mer kunskap som vi kan ta med oss i framtiden.

Jag hoppas 2026 blir ett år med nya spännande utmaningar och att vi tillsammans kan hitta nya smarta arbetsätt som gynnar oss alla.



# Våra medarbetare<sup>17</sup>

## Personalstyrka

I slutet av 2025 var antalet medarbetare i koncernen i stort sett oförändrat jämfört med de senaste två åren, men med några fler i Bredbyn och Umeå och något färre i Älvsbyn. I statistiken för Älvsbyn ingår även tre medarbetare med placeringsort Stockholm och tre med placeringsort Luleå. 91 procent av våra medarbetare är tillsvidareanställda, vilket är något fler än föregående år.

I Polarbrödskoncernen tillämpas kollektivavtal mellan Livsmedelsföretagen och Livsmedelsarbetarförbundet för kollektivanställda och mellan Unionen/ Sveriges ingenjörer/Ledarna för tjänstemän. I TMS tillämpas kollektivavtal mellan IF Metall och Teknikföretagen. 62 procent av koncernens medarbetare tillhör de kollektivanställda. En heltidsanställning för dagtidsarbetande personal motsvarar 40 timmars arbetsvecka. För personal som arbetar skift varierar heltidsanställning mellan 36 och 38 timmars arbetsvecka beroende på skiftesform och arbetsställe.

## Ålders- och könsfördelning

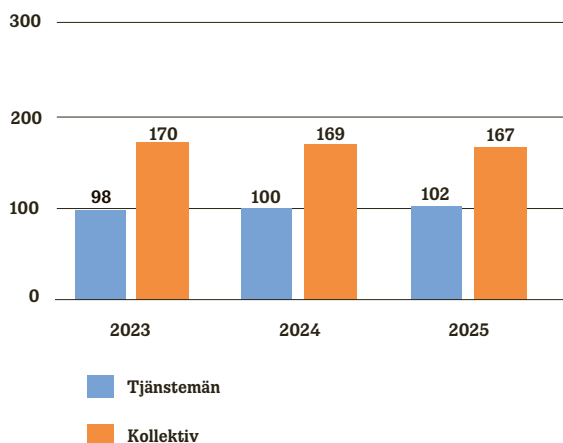
Medelåldern i koncernen är 43 år. Vi har en jämn könsfördelning, med 47 procent kvinnor och 53 procent män.



## Anställda per ort, koncernen

	2023	2024	2025
Bredbyn	106	114	117
Älvsbyn	139	130	127
Umeå	22	25	27
<b>Totalt</b>	<b>267</b>	<b>269</b>	<b>271</b>

## Antal anställda per typ av anställningsavtal, koncernen



## Anställda efter åldersgrupp och kön, koncernen

	2023	2024	2025
<b>Män &lt;30 år</b>	29	30	24
<b>Män 30-50 år</b>	76	74	73
<b>Män &gt;50 år</b>	40	42	46
<b>Kvinnor &lt;30 år</b>	15	22	19
<b>Kvinnor 30-50 år</b>	56	52	60
<b>Kvinnor &gt;50 år</b>	52	49	47
<b>Totalt män</b>	<b>145</b>	<b>146</b>	<b>143</b>
<b>Totalt kvinnor</b>	<b>123</b>	<b>123</b>	<b>126</b>

17) Avsnittet omfattar Polarbrödsgruppens, Polarbröds, TMS, PolarVentures och Polarrenens medarbetare. Personalstyrkan räknas som antalet anställda i alla kategorier vid redovisningsperiodens slut, dvs per den 31 december 2025 och innefattar både tillsvidare- och tidsbegränsade anställningar. Vi följer upp antal anställda per åldersgrupp och kön.

# Kompetensförsörjning

Under senare år har kompetensförsörjning blivit en allt viktigare fråga för de flesta företag. För oss är de geografiska lägena på våra bagerier ibland en utmaning för rekrytering av både tjänstemän och kollektivanställda med teknisk utbildning och erfarenhet. Det är därför extra viktigt att vi kontinuerligt jobbar för en bra arbetsmiljö så att personalomsättningen ligger på en lagom nivå samt att vi aktivt jobbar med vårt arbetsgivarvarumärke så att vi får kvalificerade sökande till lediga tjänster.

## Personalomsättning

Under 2025 hade koncernen en personalomsättning på 3,5 procent. Detta är lägre än föregående år (10 procent) och även lågt i ett längre tidsperspektiv.<sup>18</sup> Att omsättningen är låg kan dels bero på en svagare arbetsmarknad och turbulens i omvärlden, dels på att medarbetare i hög utsträckning trivs bra på jobbet.<sup>19</sup> De fåtal anställningar som upphört under året beror på pension eller egen uppsägning. Vi har haft färre rekryteringar till tjänstemannabefattningar under 2025. I de flesta fall har vi fått tillräckligt många sökande med rätt kompetens till lediga tjänster. Ett par rekryteringar har dock dragit ut på tiden på grund av tunnare sökunderlag och i en rekrytering lyckades vi inte komma i mål under året.

## Kompetensutveckling

Antal utbildningstimmar under 2025 var något fler än året innan. Utbildningstimmar för tjänstemännen inkluderar vårt omfattande interna chefs- och ledarskapsprogram, som är en långsiktig satsning för att stärka våra ledare och skapa gemenskap och långsiktiga relationer i hela koncernen. Under hösten anordnades också en utbildning som alla produktionsnära chefer och samordnare deltog i som handlade om hur man ska jobba för att förebygga riskbruk och skadligt bruk på arbetsplatsen. Kollektivanställda medarbetare har främst deltagit i korta utbildningar om hygien, brand, travers och truckkörning.

Det är en fördel om våra produktionsmedarbetare har en teknisk gymnasieutbildning och erfarenhet av annan industri. Dock anställer vi också medarbetare som saknar formell teknisk utbildning eller erfarenhet när de börjar hos oss. Det underlättar rekrytering och främjar jämställdhet och mångfald. Samtidigt uppmanar vi våra medarbetare att kompetensutveckla sig inom det tekniska området. Flera av våra medarbetare har valt att göra det på egen hand, men under 2025 påbörjades ingen utbildning.

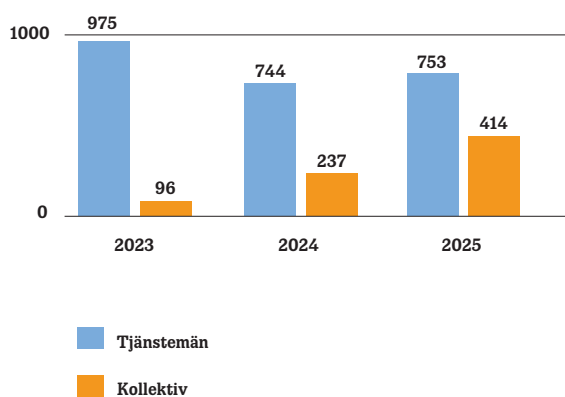
## Personalomsättning 2025, koncernen

	Män		Kvinnor	
	Antal	Procent	Antal	Procent
Bredbyn	1	0,4 %	0	0,0 %
	2	0,9 %	0	0,0 %
	1	0,4 %	2	0,9 %
Älvsbyn	0	0,0 %	0	0,0 %
	0	0,0 %	0	0,0 %
	1	0,4 %	0	0,0 %
Urneå	0	0,0 %	0	0,0 %
	0	0,0 %	0	0,0 %
	1	0,4 %	0	0,0 %
	6	2,6 %	2	0,9 %

■ < 30 år   ■ 30 - 50 år   ■ > 50 år

Andelen och antalet tillsvidareanställda som slutat sin anställning 2025 uppdelat på kön, ålder och region.

## Utbildningstimmar per personalkategori, koncernen



18) Genomsnitt omsättning under period 2016 – 2025 ligger på 9,4 %. År 2020 är exkluderat från beräkningen eftersom många blev uppsagda efter branden som totalförstörde bageriet i Älvsbyn i augusti.

19) 2023 var en utmanande tid för oss. Vi såg i vår veckovisa medarbetarmätning att medarbetarna trivdes mindre bra. För att vända trenden började vi jobba mer aktivt på flera olika sätt. Resultaten i medarbetarmätningen förbättrades ständigt under 2024 och har varit stabila under 2025.

# Styrelser, ledningsgrupp och chefer/ledare

Koncernens styrelser har en jämn könsfördelning. Undantaget är PolarVentures styrelse, där tre av de fyra ledamöterna är kvinnor. De flesta ledamöter i styrelserna är över 50 år, övriga mellan 30 och 49 år. Medarbetarna är representerade i styrelserna av ledamöter som utses av Livs och Unionen, som är de största kollektivavtalsbärande parterna i företaget. Koncernen har en ledningsgrupp, för Polarbröd AB.<sup>20</sup> Den består av åtta personer, fem kvinnor och tre män. Hälften av medlemmarna i ledningsgruppen är mellan 30 och 49 år, övriga över 50.

Könsfördelningen mellan koncernens chefer och ledare är jämn. Vi har 32 chefer, 50 procent kvinnor och 50 procent män. Åldersfördelningen är 53 procent chefer/ledare mellan 30 och 50 år och 47 procent över 50 år.

20) Polarrenen och PolarVentures är för små för att ha ledningsgrupper. Polarrenens verksamhet leds av företagets vd. PolarVentures har ingen vd och verksamhet leds av affärsutvecklaren.

## Koncernens styrelser 2025, könsfördelning

	Män		Kvinnor	
	Antal	Procent	Antal	Procent
Polarbrödsgruppen	4	50 %	4	50 %
Polarbröd	4	50 %	4	50 %
Polarrenen	2	40 %	3	60 %
PolarVentures	1	25 %	3	75 %

## Koncernens ledningsgrupp 2025, könsfördelning

	Män		Kvinnor	
	Antal	Procent	Antal	Procent
Polarbröd	3	38 %	5	63 %

## Koncernens chefer och ledare 2025, könsfördelning

	2023	2024	2025
Män	17	17	16
Kvinnor	13	15	16



# Arbetsmiljö

Vi vill skapa en god och säker arbetsmiljö, både organisatoriskt och socialt samt digitalt och fysiskt. Att jobba med arbetsmiljön ska vara en naturlig del av vardagen i hela koncernen. Arbetsmiljöarbetet ska kunna fånga upp signaler på eventuell ohälsa, arbetsmiljöproblem och vantrivsel på arbetet i ett tidigt skede. Vi följer utvecklingen av arbetsmiljön på olika sätt, genom veckovis medarbetarmätning, arbetsplatsträffar, individuella avstämningar och medarbetarsamtal. Vi genomför arbetsmiljöronder och har lokala skyddskommittéer vid våra bageriorter samt en koncernövergripande skyddskommité. Dessa forum är viktiga både i det strategiska och det förebyggande arbetsmiljöarbetet. Närvarande och lyhörda chefer och ledare är också avgörande för att kunna agera tidigt och proaktivt i arbetsmiljöfrågor.

## Organisatorisk och social arbetsmiljö

Vi använder vår medarbetarmätning för att följa den organisatoriska och sociala arbetsmiljön på våra arbetsplatser. Mätningen är ett så kallat temperaturmätningssystem.<sup>21</sup> Inom samtliga kategorier på övergripande nivå har resultaten varit relativt stabila under 2025 jämfört med föregående år. Teamkänsla, engagemang och ledarskap fortsätter att vara de kategorier där våra resultat är som starkast, medan personlig utveckling är det område där vi har lägst resultat. I vilken grad våra medarbetare rekommenderar oss som arbetsgivare (eNPS) har stadigt ökat under året, vilket är glädjande. Vår totala temperatur (index) för året ligger på 7,4 på en tiogradig skala, som kan jämföras med fjolårets siffra 7,2. Svarefrekvensen är fortsatt hög och ligger på 91 procent för helåret 2025.

För 2025 satte vi mål för tre områden kopplat till organisatorisk och social arbetsmiljö – arbetsglädje, delaktighet och engagemang. För att mäta områdena använde vi vår medarbetarmätning och målsättningen var att under året göra en förflyttning med 0,5 inom dessa tre kategorier. Trots att vi genomförde aktiviteter för att nå målen var värdena vid årets slut i stort sett oförändrade.

Som en del av arbetet med plan för social hållbarhet (ss. 30-31) såg vi över hur vi målsätter och följer organisatorisk och social arbetsmiljö. Utifrån det har vi tagit fram ett nytt nyckeltal för att följa upp vårt övergripande mål för den aspekten av arbetsmiljön – att minst 90 procent av medarbetarna ska känna sig stolta, trygga och välmående. Det nya nyckeltalet är baserat på ett index som väger ihop medarbetarnas svar på åtta frågor som är återkommande under året i den veckovisa medarbetarmätningen. En nulägesmät-

## Organisatorisk och social arbetsmiljö, koncernen

	jan 2025	Mål	Utfall
Arbetsglädje	7,2	7,7	7,2
Delaktighet	7,6	8,1	7,3
Engagemang	7,6	8,1	7,5

ning visar att för 2025 ligger vi på 88 procent. Vi är nära målet, men har mer att göra.

## Digital arbetsmiljö

Under våren inledde vi ett arbete med att utbilda, riskbedöma och följa upp vår digitala arbetsmiljö, de arbetsmiljöfrågor som är kopplade till digitala system och verktyg. Alla chefer höll en genomgång med sina medarbetare om vad digital arbetsmiljö är och hur vi kommer att jobba systematiskt inom området.

I slutet av året tog vi arbetet vidare genom att börja mäta den digitala arbetsmiljön. Vi skickade ut en extra undersökning till alla medarbetare i vårt temperaturmätningssystem, med specifika frågor om den digitala arbetsmiljön. Cheferna ska följa upp och jobba vidare med resultaten i sina arbetsgrupper. Undersökningen kommer att genomföras årligen. Syftet är att förbättra

21) Systemet vi använder är Winningtemp.



vår digitala arbetsmiljö och bidra till både minskad stress och bättre produktivitet.

### Fysisk arbetsmiljö

En trygg arbetsmiljö där risk för arbetsskador är låg är en av Polarbröds koncernens viktigaste prioriteringar. Vi har rutiner och system för att rapportera och agera i händelse av både tillbud och arbetsskador. Ett tillbud är ett "OJ", som innebär att någonting händer som skulle kunna orsaka skada, men ingen person skadas av händelsen. En arbetsskada är ett "AJ". Vi uppmanar våra medarbetare att anmäla alla arbetsskador, oavsett allvarlighetsgrad, och vi delar sedan upp de i lindriga och allvarliga. En lindrig skada leder inte till att arbetet måste avbrytas och personen behöver inte uppsöka sjukvård och har ingen frånvaro på grund av olyckan. En allvarlig skada leder till att arbetet avbryts och personen behöver uppsöka sjukvård. De allvarliga anmäls till myndigheterna.

Alla tillbud och arbetsskador som inträffade inom koncernen under 2025 gällde Polarbröd AB och verksamhetsområdet SCM (Supply Chain Management), som omfattar varuförsörjning och produktionsanläggningarna.

Totala antalet arbetsskador 2025 är i paritet med föregående år. Majoriteten av de anmälda arbetsskadorna var kläm-, skär-, stöt-, och falloolyckor. Som tidigare år, var de allra flesta skador lindriga (63 stycken). Antal allvarliga olycksfall uppgick till tre, vilket är avsevärt färre än föregående år då antalet var åtta. En positiv utveckling är att vi hade få olyckor under sommar-månaderna, vilket visar på en lyckad introduktion av sommarjobbare sett ur ett arbetsmiljöperspektiv.

Det totala antalet tillbud var färre under 2025 jämfört med 2024. Vi vet sedan tidigare att siffrorna för tillbud varierar och har ett samband med hur stort fokus chefer och ledare har på inrapporteringen. Det är en påminnelse om vikten av att arbeta vidare med frågan och kontinuerligt lyfta den med medarbetarna.

För att kunna jobba förebyggande följs riskobservationer upp dagligen. En riskobservation är någonting identifierat i arbetsmiljön som skulle kunna leda till ett tillbud eller en arbetsskada om det inte åtgärdas. Antalet riskobservationer är i paritet med föregående år. Chefer och ledare på produktionsanläggningarna jobbar aktivt med frågan, exempelvis tillsammans med skyddsombud i daglig styrning, vid ronderingar och arbetsplatsträffar. Antalet riskobservationer har ökat med åren och lett till förbättringar i den fysiska arbetsmiljön, vilket kan vara en bidragande anledning till att vi ser färre allvarliga olyckor.

### Arbetsskada,<sup>22</sup> koncernen

	2023	2024		2025	
		LINDRIGA	ALLVARLIGA	LINDRIGA	ALLVARLIGA
<b>Total</b>	99	59	8	63	3

### Tillbud, koncernen

	2023	2024	2025
<b>Total</b>	50	41	31

Även buller och mjöldamm påverkar arbetsmiljön i våra bagerier. För att minimera riskerna för våra medarbetare mäter vi nivåerna regelbundet och strävar efter att i största möjligaste mån minska båda.

22) Sedan 2024 dokumenterar vi om en skada är lindrig eller allvarlig och tar med den informationen i hållbarhetsrapporteringen.

## Övertid

Merparten av medarbetarna i koncernen arbetar normalt; antingen i någon skiftesform, dagtid fast tid, dagtid flexibel arbetstid eller förtroendetid. Siffrorna om övertid gäller inte medarbetare som har förtroendetid (cirka 33 procent av alla medarbetare) eftersom de enligt avtal inte får ersättning för övertid. Det totala antalet övertidstimmar i koncernen ökade under 2025. Övertidstimmar återfinns till stor del i underhållsorganisationen på båda bageriorterna och härrör från flera mindre projekt. Även för kollektivet ökade övertid under året. Detta orsakades av ett behov av ökad produktionstid och därmed extra arbetspass vid några tillfällen i både Bredbyn och Älvsbyn.

### Övertid, per ort, koncernen

	2023	2024	2025
<b>Bredbyn</b>	1 672	1 882	2 340
<b>Älvsbyn</b>	3 394	1 881	2 385
<b>Umeå</b>	0	0	0
<b>Totalt antal övertidstimmar</b>	5 066	3 763	4 725
<b>Genomsnitt per medarbetare</b>	19	14	17

## Sjukfrånvaro

Koncernens totala sjukfrånvaro för 2025 var 5,7 procent, vilket är aningen högre än 2024. Korttidssjukfrånvaron har minskat, medan sjukfrånvaron över 59 dagar har ökat. Frånvaron minskade hos kollektivet, men ökade bland tjänstemännen. Ökningen hos tjänstemännen kan bland annat förklaras med ett fåtal individers längre sjukfrånvaroperioder under året. Sjukfrånvaron har minskat bland män och ökat bland kvinnor.

Vi arbetar långsiktigt för att minska sjukfrånvaron och vårt fokus är förebyggande och tidiga insatser. När vi summerar 2025 noterar vi att mer än hälften av de tjänster vi beställde av vår företagshälsa består av förebyggande tjänster, det vill säga hälsofrämjande insatser för att våra medarbetare ska bibehålla hälsa och undvika sjukskrivning.

## Våra leverantörer

I Polarbrödskoncernen äger vi vår egen energiproduktion, våra bagerier och fastigheter. Råvaror, förpackningar, transporter och en lång rad andra tjänster köper vi från andra. Som en del av vårt ansvar vill vi värna social hållbarhet i hela vår värdekedja. Vi strävar efter att alla leverantörer ska dela våra värderingar och vår vision om ett långsiktigt hållbart samhälle. Vi har kommit längst i vårt arbete med leverantörer av råvaror och förpackningar.

Våra inköpsrutiner ställer tydliga krav på att leverantörer har välfungerande system för kvalitets- och miljöstyrning samt att de respekterar grundläggande principer om mänskliga rättigheter, vilket innefattar att de också följer vår uppförandekod.

Polarbröd har ett webbaserat system för leverantörsbedömning, där vi via enkäter på ett systematiskt sätt kan utvärdera och analysera våra leverantörer, råvaror och förpackningar ur ett kvalitets-, miljömässigt och etiskt perspektiv.

Våra krav på etiskt arbete omfattar både antikorrup­tion och sociala frågor rörande företagets medarbetare och arbetsmiljö. Uppföljning sker minst vartannat år, då leverantörerna får verifiera och uppdatera tidigare ifyllda enkäter. Utgångna certifikat uppdateras löpande. Vi använder samma system för att samla in data för vårt hållbarhetsarbete. Detta ger oss goda förutsättningar att vidareutveckla arbetet med våra leverantörer ur ett hållbarhetsperspektiv.

### Sjukfrånvaro i procent, koncernen

	2023	2024	2025
<b>Polarbrödskoncernen</b>	4,8	5,6	5,7
<b>Män</b>	4,3	5,2	5
<b>Kvinnor</b>	5,4	6,1	7
<b>Ålder &lt;30 år</b>	6,4	7,2	7,2
<b>Ålder 30-50 år</b>	3,9	5,3	4,5
<b>Ålder &gt;50 år</b>	5,3	4,9	6,4

### Korttidssjukfrånvaro, i procent, koncernen

	2023	2024	2025
<b>Polarbrödskoncernen</b>	3,9	4,0	3,7

### Långtidssjukfrånvaro, i procent, koncernen

	2023	2024	2025
<b>Polarbrödskoncernen</b>	0,9	1,6	2

Som ett led i framtagandet av vår plan för social hållbarhet (ss. 30-31) tog vi fram ett nytt mål för människor i värdekedjan, att alla väsentliga leverantörer ska ha skrivit under vår uppförandekod. En definition av väsentliga leverantörer är under framtagning och utifrån den kommer vi att kartlägga nuläget. Nästa steg blir att sätta årsmål och ta fram en plan för att jobba mot det.



# Ekonomisk hållbarhet

Polarbrödskoncernens verksamhet ska bedrivas ansvarsfullt och i vår företagskultur tar vi hänsyn till flera aspekter när vi fattar beslut. Ett ekonomiskt sunt företag som går med vinst är grunden för gott företagande, men det är inte ett isolerat mål i sig. Det är också ett medel för att skapa attraktiva produkter och tjänster, arbetstillfällena på orter i Norrland samt långsiktighet, handlingskraft och oberoende. Vi strävar efter att vara en positiv kraft för framtiden i allt vi gör i koncernen, med särskilt fokus på att göra det möjligt för människor att leva gott och sunt, nu och i generationer. En viktig aspekt av detta är att verksamheten drivs på ett ansvarsfullt och etiskt sätt. Hur vi ska uppnå detta beskrivs i koncernens riktlinje för ansvarsfullt företagande.

Vi vill ha lokal förankring i de kommuner vi verkar. Efter den stora branden i vårt bageri i Älvsbyn 2020 var det självklart att bygga upp på nytt på samma plats, där vi har vårt säte och ursprung. Den första etappen av det nya bageriet stod färdig i oktober 2021 och vi fortsätter att investera och utveckla verksamheten både i bageriet i Älvsbyn och i vårt andra bageri i Bredbyn. Under 2025 påbörjade vi bygget av ett nytt kontor i Älvsbyn.

Genom att erbjuda arbetstillfällena och betala skatt bidrar vi till ekonomiskt välstånd i samhället. Under 2025 skapade Polarbrödskoncernen intäkter på 1 431 Mkr och betalade 116 Mkr i skatt och sociala avgifter.

## Mål

Polarbrödskoncernens verksamhet omfattar produktion och försäljning av bröd och smörgåsar, fastighetsförvaltning, vindkraftsproduktion, leasing och kapitalförvaltning. Koncernen har sedan sommaren 2023 även investeringsverksamhet genom vårt bolag Polar Ventures. Verksamheterna i koncernen har olika ekonomiska förutsättningar och därför sätter vi separata ekonomiska mål för dotterbolagen. För omsättning och resultat läggs dotterbolagens mål samman. Polarbröd och Polarrenen mäter och målsätter kundnöjdhet på olika sätt och därför redovisas dessa separat.

Styrelsen i Polarbrödsgruppen antog 2022 en ny strategi som vi kallar Koncernkompassen (s.8). Den uppdaterades under 2025 för att bättre avspegla koncernens verksamhet. Kompassen synliggör koncernens syfte, att skapa möjligheter att leva gott och sunt nu och i generationer, samt vårt uppdrag, arbetssätt och affärer. Koncernkompassen lyfter också våra värderingar – nytänkande, helhjärtade och handlingskraftiga.

## Omvärlden

Händelser i omvärlden kan påverka koncernens bolag på flera sätt. Dessa inkluderar politiska beslut, ekonomisk utveckling, förändrad tillgång till eller högre priser på insatsvaror, arbetsmarknadsförändringar, störningar i logistik och förändringar i efterfrågan på våra erbjudanden. Extremväder, allvarlig spridning av smittsamma sjukdomar, kriget i Ukraina, turbulens i internationell politik, förändrade villkor för internationell handel och hotbilden mot Sverige är också viktiga områden att följa. Vi arbetar aktivt med vår risk- och sårbarhetsanalys för att identifiera vad vi behöver fokusera på för att säkerställa att vi står redo att hantera oväntade händelser.

## Riktlinje för ansvarsfullt företagande

Polarbrödskoncernen ska bedriva sin verksamhet på ett etiskt, ansvarsfullt och transparent sätt. All verksamhet ska präglas av integritet, respekt för lagstiftning och god affärssed samt av ett långsiktigt ansvar gentemot ägare, medarbetare, kunder, affärspartners och samhället i stort.

Vi tolererar inte korrupktion, mutor och annan otillbörlig påverkan. Gåvor, representation och andra förmåner ska vara måttfulla, affärsmässigt motiverade och aldrig påverka, eller kunna uppfattas påverka, beslut eller relationer. Intressekonflikter och jäv ska undvikas och om de uppstår öppett redovisas och hanteras på ett transparent sätt.

Företaget ska tillhandahålla säkra möjligheter att rapportera misstänkta oegentligheter. Visselblåsning ska kunna ske utan risk för repressalier och rapporter ska hanteras sakligt, konfidentiellt och ansvarsfullt.

Styrelse, ledning och medarbetare har ett gemensamt ansvar att agera i enlighet med denna riktlinje, bidra till en sund företagskultur och upprätthålla förtroendet för företagens verksamhet och styrning.

# Polarbrödsgruppen

Polarbrödsgruppen är moderbolag i Polarbrödskoncernen. Vi har definierat sex uppdrag för verksamheten i relation till bolagets styrelse – säkerställa att vi efterlever Koncernkompassen, arbeta med omvärldsbevakning, ansvara för det utåtriktade förebyggande arbetet, satsningar som kan leda till nya samarbeten och utveckling, säkerställa god förvaltning i internbanken och erbjuda affärsstöd till dotterbolagen.

Polarbrödskoncernen ägs av fjärde, femte och sjätte generationen efter första bagarparet Johan och Hilda Nilsson som startade bageri i Älvsbyn 1879. Koncernen drivs av ägarfamiljen under ledning av Karin Bodin, som är vd för både Polarbrödsgruppen AB och Polarbröd AB. Dialogen i ägarfamiljen sköts genom återkommande möten.

En viktig del av Polarbrödsgruppens förebyggande arbete är involvering i samarbetet CHARM. Den ekonomiska föreningen CHARMinorr, i dagligt tal CHARM, startade 2022 för att ta vara på de initiativ som togs i samband med Polarbröds stora brand 2020. Polarbrödsgruppen är medlem, tillsammans med flera andra intressenter med koppling till Älvsbyn och närområdet. Våren 2024 startade projektet CHARM-fabriken som är ett samarbete mellan Älvsbyns kommun och CHARMinorr med stöd från Europeiska regionala utvecklingsfonden (Eruf), Region Norrbotten, Stiftelsen Anna Borgeryds Minnesfond, Polarbrödsgruppen och Sparbanken Nord. Det är ett treårigt projekt för att etablera

norra Sverige, med Älvsbyn som utgångspunkt, som ett nav för framtidens hållbara livsmedelsproduktion. Under 2025 invigdes CHARM-fabrikens foodlab, som är en plats där livsmedelsaktörer kan träffas och laborera kring framtidens mat. Foodlabbet huseras i en lokal i koncernens kontorsbyggnad i Älvsbyn och här finns utrustning för att experimentera med nya ingredienser och tillagningsmetoder samt för provbakning, sensorik och fotografering.

## Internbank

Koncernens värdepappersportfölj förvaltas i Polarbrödsgruppens internbank. Förvaltningen utförs av ett placeringsråd och regleras av en placeringspolicy som årligen revideras av moderbolagets styrelse. Placeringspolicyen innehåller avkastningsmål, tillåtna tillgångsklasser och risktoleranser samt etiska riktlinjer. Stor hänsyn tas till placeringarnas hållbara affärsmodeller utifrån ekologiska, sociala och ekonomiska aspekter. Värdepapper kopplade till bolag som, mer än alternativten, bryter mot FSSD:s hållbarhetsprinciper (s. 15) ska undvikas. Övergripande för alla placeringar är att vi ska känna till och kunna stå för innehaven, alternativt att vi känner till och står för de kriterier enligt vilka våra pengar är placerade. Internbanken fördelar dessutom medel mellan och lånar ut pengar till dotterbolagen vid behov.



# Polarbröd

Polarbröd är en av Sveriges största producenter av matbröd. Vi erbjuder kunder och konsumenter kakbröd, mjukt och hårt tunnbröd samt färdiga smörgåsar. Efter branden i augusti 2020 agerade ägare och ledning mycket handlingskraftigt. Bageriet var totalförstört men stora investeringar gjordes för att öka produktionskapacitet i vårt andra bageri i Bredbyn samtidigt som vi byggde upp ett nytt bageri på samma plats i Älvsbyn.<sup>23</sup> Tack vare dessa åtgärder har Polarbröd idag två moderna bagerier med redundans.

2025 var ett krävande år präglat av minskad efterfrågan på matbröd på våra viktigaste marknader, dagligvarukundernas fokus på kedjornas egna märkesvaror och kampanjdriven försäljning. För att möta detta fokuserar vi bland annat på våra interna processer och optimering av bagerilinjerna, innovation och portföljutveckling samt täta och transparenta dialoger med kunder och partners.

## Affärsmodell

Vår strävan är att Polarbröds produkter ska vara goda och tillgängliga för alla. Därför fryser vi vårt bröd direkt efter gräddning och låter det tina upp så nära ätögonblicket som möjligt. Vi kallar det för Polarmetoden<sup>®</sup>. Det är en hörnsten i vår affärsmodell och något vi är stolta över. Tack vare denna norrländska hushållningsmetod behöver vi inte använda konserveringsmedel för att bevara brödets färskhet. Den norrländska specialiteten hållbakat kakbröd kräver kunniga och omsorgsfulla bagare och en speciell sorts ugn. Idag görs resan från ugnsvärmen till den kyla som krävs för att brödets åldrande ska avstanna på mindre än en halvtimme. Tack vare direkt infrysning kan bröd som bakas i små orter i Norrland nå ut över hela Sverige och vidare ut i världen. Polarmetoden<sup>®</sup> möjliggör bakning av långa serier samt att vi kan transportera brödet på järnväg, som bidrar till vår resurseffektivitet och minskar våra transporters miljöpåverkan. Vi äger inte egna fordon, utan samarbetar med våra partners och leverantörer av transporttjänster för att utveckla effektiva lösningar och ta steg mot förnybarhet i logistikkedjan.

## Omvärld

Polarbröds verksamhet påverkas av allt snabbare förändringar och kriser i omvärlden. Vi bedriver ett aktivt arbete för att riskbedöma och riskminimera faktorer i vår värdekedja, bland annat transporter, tillgång till råvaror och energi samt produktkvalitet. Råvaror bedöms alltid utifrån ett säkerhetsperspektiv och risken för matfusk. Även risker kopplat till ökande kostnader och ekonomisk hållbarhet har blivit viktigare under de senaste åren.

Nöjda kunder och en förmåga att behålla vår relevans i en omvärld under förändring är grunden till fortsatt framgång. Under många år har svensk- och lokalproducerat, bekvämlighet, hälsa och ”att unna sig” varit starka konsumenttrender. De senaste årens höga inflation har gjort att priset på maten är en mycket viktig fråga för allt fler. Konsumenter letar i större utsträckning efter lågprisalternativ och köper oftare varor som är på extrapris. Vi märker det i vår kategori, då andelen brödprodukter som säljs till särskilda kampanj erbjudanden har ökat från 20 till strax över 30 procent (2025) de senaste fem åren. Denna utveckling innebär att det är ännu viktigare att vi erbjuder produkter som konsumenter anser är prisvärda och av högsta kvalitet. Många konsumenter tänker även på hur deras val av mat påverkar både planeten och människor och ställer krav på att företag ska jobba seriöst med ekologisk och social hållbarhet. Vi är glada för det samtidigt som det kan vara en utmaning då konsumenter inte alltid är beredda att betala för de ökade kostnader som viktiga satsningar kan medföra.

## Våra marknader

Under 2025 hade Polarbröd 72 procent av sin försäljning inom svensk dagligvaruhandel (DVH), 13 procent på export och 11 procent inom Out of Home, som omfattar både den offentliga sektorn och privata kunder. Våra förädlade brödmål, som säljs både i DVH och Out of Home, stod för 4 procent av försäljningen. Det finns ett stigande intresse för våra produkter utanför Sverige och vi satsar på att öka vår försäljning på fler marknader.

## Kundnöjdhet

Svensk DVH är Polarbröds viktigaste marknad och en öppen och transparent dialog med våra kunder skapar goda möjligheter att vi tillsammans möter konsumenternas efterfrågan. Vi har goda och starka relationer med våra centrala kunder på denna marknad, som vi värnar genom nära kontakter. Vi följer och sätter mål för kundnöjdhet med hjälp av undersökningen DVH kedjeattityder, som mäter central dagligvaruhandels nöjdhet med oss och andra leverantörer. Undersökningen ställer frågor inom flera områden och vi använder insikterna för att prioritera och utveckla vår verksamhet och vårt erbjudande. Vi har ett mål att alltid vara handels bästa partner inom bröd. Vi är stolta över att ha behållit förstaplatsen under 2025.

## Svensk dagligvaruhandel & matbröd 2025<sup>24</sup>

Polarbröd har sin försäljning inom kategorin färskt matbröd, som är en av de största inom DVH. Under 2025 minskade kategorin både i värde (-1,1 procent)

och i volym (-1,6 procent). Bakom denna utveckling ligger förändrade köpbeteenden, bland annat att konsumenter köper färre bröd och oftare väljer bröd med lägre kilopris och produkter som är på kampanj. Trots det tuffa marknadsläget lyckades Polarbröd öka sin försäljning med 5,4 procent i värde och 1,5 procent i volym. Den framgångsrika lanseringen av Polarbröds Norrlands-Leväjn var en viktig faktor bakom vår tillväxt. Polarbröd är en nischproducent och vår marknadsandel inom kategori färskt matbröd ligger på 10 procent. Vi är marknadsledare inom våra segment, som är kakbröd och mjukt och hårt tunnbröd.

### Distribution och försäljning

Polarbröds produkter finns att köpa i hela Sverige genom Polfärskt, som är en rikstäckande organisation inom brödförsäljning och distribution. Polfärskt består av 24 fristående försäljningsbolag, från Gällivare i norr till Malmö i söder, och en central samsarbetsorganisation, Polfärskt Bröd AB, som ägs till 49 procent av distriktsbolagen och till 51 procent av Polarbröd AB. Företaget har sitt säte i Lindome, Göteborg. Inom Out of Home arbetar Polarbröd med Säljpartner Häll & Co. Vår partner i Norge är Findal & Krogh.

### Kvalitet

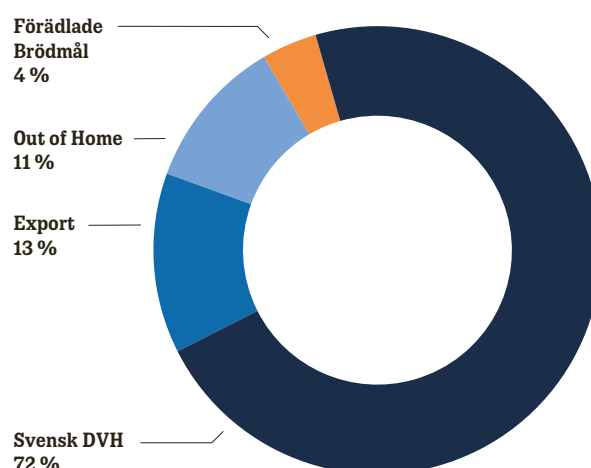
Polarbröds varumärke ska vara en garant för säkra och genuint goda livsmedelsprodukter. För att säkerställa hög och jämn kvalitet på våra produkter och garantera arbetsmiljön, säkerheten och effektiva arbetssätt i våra bagerier har vi under många år haft ett eget kvalitetsledningssystem, PQS, Polarbröd Quality System. Våra bagerier är dessutom certifierade enligt GFSI-standarden BRC, British Retail Consortium sedan 2006. Därför granskas vårt kvalitetsledningssystem regelbundet av externa revisorer.

BRC är en internationell standard som ställer höga krav på hur vi ska jobba. Denna standard, liksom andra krav på verksamheten såsom gällande lagstiftningar, är en integrerad del av vårt PQS-system. Det omfattar bland annat hela företagets livsmedels säkerhetskultur, kvalitetssystem, process- och produktionsstyrning, försäljnings- och inköpsprocesser, anläggningar, ledning och medarbetare. Merparten av våra råvaruleverantörer är också certifierade enligt internationellt erkända kvalitetsstandarder såsom BRC, IFS Food och FSSC 22 000.

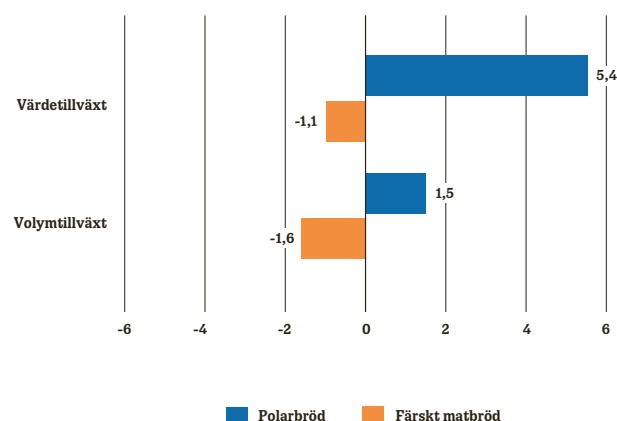
23) Det nya bageriet var på plats redan i oktober 2021, bara 14 månader efter branden.

24) Statistik i detta avsnitt kommer från AC Nielsen, rullande helår 2025

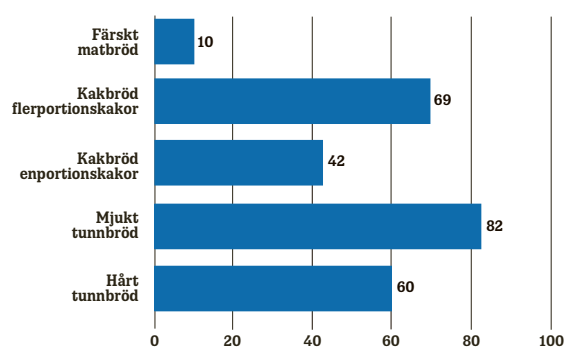
Försäljningsandelar per segment 2025



Utveckling brödmarknaden & Polarbröds försäljning 2025, i procent



Polarbröds marknadsandelar 2025\*, i procent



\*Avser volym.

# Polarrenen

Polarrenen bedriver verksamheter inom fastigheter, förnybar energi och finansiell leasing. Bolagets mål är att på ett lönsamt och hållbart sätt förvärva, förädla och förvalta fastigheter samt att på bästa vis säkerställa Polarbrödskoncernens försörjning av förnybar energi.

## Vision

Polarrenens vision är att förädla samhället i samverkan för en hållbar framtid.

## Mål

Målet för verksamheten är att självfinansierat växa genom huvudsakligen förädling och förvärv av fastigheter. Det finns uppsatta mål för fastighetsvärde, omsättning, kassaflöde samt avkastningsnivå vid lokal Anpassningar. Mål för kundnöjdhet (NKI) är att minst 85 procent av våra hyresgäster ska vara nöjda och vi mäter det med en enkätundersökning som skickas ut till våra hyresgäster vartannat år. Mätningen 2024 visade att vi uppnådde målet för hyresgästerna som bor i våra lägenheter, men inte för de som hyr lokaler av oss. Bland dessa uppnådde vi bara 69 procent. Som ett led i att öka kundnöjdhet har vi under 2025 omorganiserat verksamheten för att kunna fokusera ännu mer på förvaltning av fastigheterna. Nästa mätning är planerad till hösten 2026.

## Förnybar energi

Polarkraft AB äger de fem vindkraftverken Aurora, Borealis, Stella, Polaris och Nova som tillsammans har en total installerad effekt på 12 MW. Dessa levererade 36,1 GWh förnybar elektricitet ut till elnätet under 2025, vilket var 7,6 procent högre än 2024 och ett nytt produktionsrekord. Detta gör att vårt mål att producera minst lika mycket förnybar el som koncernen använder överträffades med 25 procent.

# PolarVentures

PolarVentures är koncernens investeringsbolag, som grundades 2023. PolarVentures investerar i bolag som vill bidra till en omställning av matsystemet som gynnar människor och planeten. PolarVentures är idag delägare i två bolag. Råvara är en restaurangkedja med åtta restauranger i norra Sverige. Råvara erbjuder

Fastighetsbolaget Hermelinenhuset i Luleå AB har en solpanelsanläggning som 2025 producerade 51,4 MWh energi. All solenergin användes internt i fastigheten för drift av ventilationsaggregat, komfortkyla, elbilsladdning och belysning.

## Fastigheter

Polarrenen har sju fastighetsbolag med 16 fastigheter på sju orter i Norr- och Västerbotten. Totalt förvaltas 52 022 kvadratmeter, varav cirka 90 procent är lokaler. Bolaget har som målsättning att förädla och utöka sitt bestånd i kustnära tillväxtorter i norra Sverige. Under 2025 påbörjades bygget av ett nytt kontor för Polarbröd i Älvsbyn. I Kalix renoverades en befintlig lokal till ny hyresgäst och i Umeå färdigställde Polarrenen ett nytt kontor för Polarbrödsgruppen. Arbetet med en ny detaljplan för fastigheten Bilen 2 i Umeå fortsätter. Förslaget på detaljplanen var ute på granskning under hösten 2025 och tidplanen för antagande och laga kraft är våren 2026.

## Finansiell leasing

Polarrenens mål är att investera i objekt som minskar klimatbelastningen inom områdena energieffektivitet, klimatsmart industri och hållbar mobilitet. Ambitionsnivån för leasingverksamheten har under året sänkts och storleken på portföljen planeras nu till mellan 10 och 20 Mkr med fokus på befintliga kunder och hyresgäster. Efter konkursen av en leasingtagare i november har avskrivningar av inventarier gjorts och aktiviteter pågår för att hitta ny leasingtagare eller att sälja objekten. Leasingavtalet för el-konverterade lastbilar fortsätter och under året har tre av dessa lösts ut av leasingtagaren vilket gör att portföljen nu består av sex fordon.

hälsosam snabbmat i Luleå, Boden, Piteå, Skellefteå och Umeå. BlueRedGold är ett svenskt AgriTechbolag som har utvecklat hållbar åretruntodling av saffran.

# Koncernredovisning 2025

Årsredovisningen och koncernredovisningen omfattar:  
Förvaltningsberättelse, Koncernens resultaträkning, Koncernens balansräkning

## Förvaltningsberättelse

### Verksamhetens art och inriktning

Polarbrödsgruppen AB är moderbolag till bolagen Polarbröd AB, 556168-8705 och Polarrenen AB, 556318-2707 samt PolarVentures AB, 556776-9624.

Polarbröd AB har i sin tur dotterbolaget Teknisk Maskinservice i Älvsbyn AB, 556603-4947. Polarbröd AB äger även 51 procent av Polfärskt Bröd AB, 556195-7456 som i sin tur är moderbolag till KB Va'gott, 916839-9153, PF Shared Service Center Sweden AB, 556780-0734, Brödverket AB, 556653-2429 samt PF Holding AB, 559010-2876..

Polarrenen AB är moderbolag till POLMEK Fastigheter AB, 556575-2432, Hermelinhuset i Luleå AB, 556950-3179, Lusthusbackens Fastigheter AB, 556994-4936, Tegsskogen 5 AB, 556922-8280, Hallarna i Norr AB, 556535-7448 samt Centrumhuset i Älvsbyn AB, 559122-6252, Polarkraft AB, 556928-9423, Entre Syd i Västerbotten AB, 556528-6415.

Koncernredovisningen upprättas för hela koncernen i moderbolaget Polarbrödsgruppen AB.

Koncernen är familjeägd av barn, barnbarn och barnbarnsbarn till grundarna Greta och Gösta Nilsson. Verksamheten bedrivs i moderbolaget Polarbrödsgruppen, i ett investeringsbolag samt i två dotterkoncerner.

### **Polarbrödsgruppen AB**

Verksamheten i moderbolaget innefattar övergripande affärsstöd till dotterbolagen i HR, IT och ekonomifrågor. Vidare arbetar bolaget med omvärldsbevakning, hållbarhetsfrågor och strategisk kommunikation. Moderbolaget arbetar även med koncernens internbank, och har ansvar för finansiering av koncernens större projekt.

### **Polarbröd AB**

Polarbröd AB bakar, säljer och marknadsför gott matbröd och färdiga smörgåsar. Tillverkningen sker på de båda Polarbagerierna i Älvsbyn och Bredbyn. I Umeå finns företagens marknadskontor. Polarbröd AB äger 51 procent av Polfärskt Bröd AB, 556195-7456. Pol-

färskt är Polarbröds försäljningskanal och distributör till svensk dagligvaruhandel. Polfärskt Bröd AB är centralbolaget i Polfärsktgruppen, en kedja med 24 fristående distriktsbolag som distribuerar och säljer Polarbröd till svensk dagligvaruhandel. Polarbröd äger också Teknisk Maskinservice i Älvsbyn AB (TMS AB) 556603-4947.

### **Polfärskt Bröd AB**

Polfärskt Bröd AB stöder verksamheten inom Polfärskt, vars huvudsakliga uppgift är försäljning och distribution av bageriprodukter till Sveriges dagligvarubutiker. Polfärskt uppdragsgivare är flera av landets största och ledande bagerier, bland de största aktörerna kan nämnas Polarbröd, Lantmännen Unibake samt Fazer Bageri. Polfärskt verksamhet är fördelad över 24 distriktsbolag, som genom sin placering över hela Sverige täcker alla landets dagligvarubutiker. Utöver support i diverse frågor äger Polfärskt Bröd AB också ansvaret för gemensamma avtal, samt den övergripande affärs- och marknadsutvecklingen. Polfärskt AB:s erbjudande till Sverige dagligvarubutiker är en hög servicegrad, färskhet samt lokalt anpassat sortiment, i hela Sverige. Polfärskt Bröd AB erbjuder också konsultation till butikerna.

### **Teknisk Maskinservice Älvsbyn AB**

Verksamheten består av produktutveckling, konstruktion och tillverkning av systemlösningar, maskiner och detaljer för industriell verksamhet. Med hjälp av avancerad datorstött konstruktion utför bolaget fleraxlig bearbetning och fräsning av specialdetaljer för i huvudsak processindustrin.

### **Polarrenen AB**

Polarrenens verksamhet bedrivs inom tre områden: fastigheter, förnybar energi och finansiell leasing. Fastigheter: Långsiktigt hållbara förvärv, förädling och förvaltning av fastigheter i Älvsbyn och kustnära tillväxtorter i övre Norrland. Förnybar energi: Investera och förvalta förnybar elproduktion motsvarande hela koncernens behov. Finansiell Leasing: Investera i leasingobjekt som minskar klimatbelastningen inom främst områdena energieffektivitet, klimatsmart industri och hållbar mobilitet.

### **Centrumhuset i Älvsbyn AB**

Bolaget äger fastigheterna Finken 8 och Aspen 21 i centrala Älvsbyn och hyr ut 35 lägenheter, 1 gårdshus samt 5 kommersiella lokaler.

### **Lusthusbackens Fastigheter AB**

Bolaget äger de 4 fastigheterna Munksund 35:35-38 vid Furunäset utanför Piteå där fyra ekologiska flerfamiljshus med totalt 24 lägenheter är uppförda.

### **Tegsskogen 5 AB**

Bolaget äger fastigheten Tegsskogen 5 belägen på Sofiehem i Umeå med totalt 12 lägenheter.

### **Entre Syd i Västerbotten AB**

Bolaget äger fastigheten Bilan 2 belägen i centrala Umeå och hyr ut kommersiella lokaler och lägenheter.

### **POLMEK Fastigheter AB**

Bolaget äger fastigheten Industrin 6 belägen nordväst om centrala Kalix samt fastigheten Älvsbyn 24:33 och hyr ut lokaler för industri, lager, handel och kontor.

### **Hermelinhuset i Luleå AB**

Bolaget äger fastigheten Harren 14 i centrala Luleå samt Sävast 23:422 utanför Boden och hyr ut kontor och lokaler huvudsakligen till hyresgäster specialiserade inom träning, vård och hälsa. På fastigheten i Luleå finns även restaurang och livsmedelsbutik.

### **Hallarna i Norr AB**

I Luleå äger bolaget fastigheterna Vågen 10 och Vågen 11 belägna längst Banvägen. I Skellefteå äger bolaget fastigheten Kunden 1 belägen på handelsområdet Solbacken. I Umeå äger bolaget fastigheten Länken 5 belägen på handelsområdet Stora Birk.

### **Polarkraft AB**

Bolaget äger fyra vindkraftverk i Bösjövarde och ett i Mässingbergets vindkraftspark.

### **PolarVentures AB**

PolarVentures uppdrag är att investera i och utveckla bolag i syfte att accelerera omställningen till ett regenerativt matsystem. PolarVentures använder sin kompetens inom livsmedelsproduktion, bolagsstyrning och hållbarhet för att stötta bolag och hjälpa dem göra bättre affärer. PolarVentures uppdrag grundar sig i koncernens gemensamma vision om enkla och meningsfulla liv inom planetens gränser, och syfte att skapa möjligheter att leva gott och sunt nu och i generationer. I bolaget jobbar en anställd på heltid som affärsutvecklare.

## **Väsentliga händelser under räkenskapsåret**

### **Polarbrödsgruppen AB**

Inga väsentliga händelser under året.

### **Polarbröd AB**

Allt fokus efter branden i Älvsbyn augusti 2020 har varit på att återta marknadspositionen på hemmamarknaderna Sverige och Norge. Under 2025 genomförde Polarbröd en av de största lanseringarna på svensk brödmarknad genom succéprodukten Norrlands Leväjn.

I bagerierna i Älvsbyn och Bredbyn samt i resten av organisationen fortsätter arbetet med att skapa en trygg och pålitlig arbetsmiljö, bland annat genom framtagandet av en ny plan för social hållbarhet och en förnyelse av de ekologiska hållbarhetsmålen som är lättare att prata om och begripa. Polarbrödskoncernen driftsatte i december 2024 ett nytt affärssystem. Implementering och intrimning av olika funktioner har pågått under 2025, med goda resultat. Arbetet med stärkt cybersäkerhet har fortsatt, bland annat med utbildning av personalen och test av beredskapen.

### **Polfärskt**

Affären har utvecklats enligt målsättningarna för 2025. Konkurrenten är fortsatt hård i marknaden, trots detta ökar Polfärskt sin marknadsandel. De volatila marknadsförhållanden vi sett de senaste åren har stabiliserats något.

### **Teknisk Maskinservice i Älvsbyn AB**

Året har varit lugnare än 2024 då moderbolaget inte har haft några större projekt där TMS varit inblandad. Bolaget har därför arbetat mer mot den externa marknaden. Med anledning av detta har omsättningen varit lägre än föregående år. Fokus för året har varit att utveckla vår marknadsföring via kommunens informationsfolder, utveckling av vår hemsida och synlighet via internet.

### **Polarrenen AB**

Verksamheten har under 2025 huvudsakligen investerat i förädling av egna fastigheter och byggt kontor för egen personal i Umeå, Luleå och Älvsbyn. En leasingtagare har under året gått i konkurs vilket lett till nedskrivningar av värdet av inventarie.

### **Entre Syd i Västerbotten AB**

Ny detaljplan för fastigheten är under framtagande och har varit ute på granskning. Fusionen med bolaget Umeå Syd i Västerbotten AB (556528-6415) färdigställdes 2025-03-27.

**POLMEK Fastigheter AB**

Provtagning av eventuella föroreningar på fastigheten Industrin 6 har genomförts på uppdrag av Länsstyrelsen i Norrbotten.

**Polarkraft AB**

Verken har under 2025 producerat förnybar el i nivå med budget. Nytt avtal för balansansvar för verken har tecknats under året.

**PolarVentures AB**

Under året investerade PolarVentures i BlueRedGold AB, organisationsnummer 559302-7492. Bolagets verksamhet är inomhusodling av saffran av mycket hög kvalitet genom innovativ teknik och processer. Investeringen på 5 Mkr ger PolarVentures en ägarandel på 4,7 procent. Den största enskild ägaren i BlueRedGold är grundaren Mikael Öhman. I december gick bolaget Veat AB (orgnr 5592560246) i konkurs. Det innebär att anskaffningsvärdet är nedskrivet till noll.

**Väsentliga händelser efter balansdagen**

Den 5 mars 2026 förvärvade dotterbolaget PolarVentures (556776-9624) ytterligare 31 procent av SuBar AB (556665-3415) och blev därmed huvudägare med 80 procent av aktierna. Tidigare huvudägare Anders Hellman kvarstår som delägare för Råvarakoncernen.

**Förväntad framtida utveckling samt väsentliga risker och osäkerhetsfaktorer****Polarbröd AB**

Polarbröd har ett starkt varumärke. I den årliga undersökningen Kedjeattityder i svensk dagligvaruhandel rankades Polarbröd nummer ett bland brödföretagen. Undersökningen genomfördes våren 2025 av det externa analys-företaget Gradient Benchmark SE. Polarbröd har effektiva, högkvalitativa bagerilinjor på två orter. Kunder och konsumenter uppskattar Polarbröds långsiktiga hållbarhetsarbete, som framgent kommer att kunna kommuniceras ännu tydligare.

Ledning och styrelse har arbetat igenom Polarbröds strategidokument under 2025. Med detta som grund tydliggörs de strategiska områdena, produktion, hållbarhet och digitalisering samt kommersiell strategi som bland annat omfattar sortiment. Polarbröd kommer under året att göra om produkternas design och kommunikation för att driva tillväxt i kategorin, öka värdet och tydliggöra sortimentet. Polarbröd jobbar aktivt med att utveckla innovations & utvecklingsprocesserna i företaget för att snabba på utvecklingen av nya erbjudanden till marknaden. Detta ska sedan

giftas ihop med produktionsstrategin för att förstärka erbjudandet mot kund och konsument. Digitaliseringen av verksamheten fortgår och kommer med förstärkt fokus att kunna vara en väsentlig del både när det gäller minskade kostnader och ökat värde i erbjudandet.

**Väsentliga risker och osäkerhetsfaktorer**

Marknadsrisker kan härledas till att flera kundsegment kännetecknas av att ett fåtal större kunder dominerar marknaden. Detta kan innebära risker i situationer när kunderna ensidigt beslutar om att sortiment ska bantas och rationaliseras till följd av exempelvis satsning på egna märkesvaror eller extremt lågpris (hard discount). Ökade kostnader i råvaruledet eller i produktionen som inte kan påföras nästa led kan över tid innebära risker avseende ekonomisk uthållighet. Polarbröds huvudmarknader i Sverige och Norge har en minskande volym. Vi bedömer i övrigt inte att det föreligger några betydande risker avseende valutaexponering, tillgång till råvaror, tillståndspliktig verksamhet eller liknande.

**Kvalitets- och miljöarbete**

Polarbröds varumärke ska vara en garant för genuint goda och säkra livsmedelsprodukter. För att säkerställa hög och jämn kvalitet på våra produkter och garantera arbetsmiljön, säkerheten och effektiva arbetssätt i våra bagerier har vi på Polarbröd under många år haft ett eget kvalitetsledningssystem, PQS, Polarbröd Quality System.

Bagerierna i Bredbyn och Älvsbyn uppfyller kraven för kvalitetsstandard BRC (British Retail Consortium) sedan 2006, miljöstandard ISO 14001 sedan 2009 samt Från Sverige-märkningen sedan 2020. Smörgåstillverkningen i Älvsbyn uppfyller BRC, ISO 14001 samt Från Sverige-märkningen, sedan uppstarten 2020. Polarbröd innehar dessutom KRAV-certifikat för att sälja och marknadsföra ekologiska produkter som lego-produceras under Polarbröds varumärke Mobacken.

Vårt kvalitetsledningssystem granskas regelbundet av både externa och interna revisorer. BRC är en erkänd internationell kvalitetsstandard som ställer höga krav på hur vi ska arbeta. Kvalitetsstandarden BRC, liksom andra krav på verksamheten såsom gällande lagstiftningar, har vi integrerat i vårt PQS-system och de omfattar bland annat hela företagets livsmedelssäkerhetskultur, kvalitetsystem, process- och produktionsstyrning, försäljnings- och inköpsprocesser, anläggningar, ledning och medarbetare.

Merparten av våra råvaruleverantörer är också certifierade enligt internationellt erkända kvalitetsstan-

darder såsom tidigare nämnda BRC och IFS Food samt FSSC 22000 (Food Safety System Certification).

Redan från starten är en av Polarbröd AB:s hörnstenar att använda våra resurser så effektivt som möjligt, med minsta möjliga miljöpåverkan. Inom företaget finns en äkta stolthet över det geografiska ursprunget i Norrland och ett stort engagemang och glädje över den rena, friska och oförstörda natur som finns där vi verkar.

Att sträva efter en hållbar utveckling där vi ständig förbättrar oss är avgörande. Sedan 2000 har vi systematiskt mätt vår miljöbelastning med hjälp av miljöledningssystemet EMAS (Eco Management and Audit Scheme). Under 2009 gick vi över till och certifierade oss enligt ISO 14001.

Sedan 2012 har vi ett mer fokuserat och långtgående hållbarhetsarbete där vi formulerat ambitiösa ekologiska hållbarhetsmål för verksamheten. Tidigare har vi haft många mål, som vi har formulerat som aktiviteter inom fem fokusområden – råvaror, transporter, emballage, energi och spill. Under 2025 uppdaterade vi våra mål för att underlätta vårt arbete, uppföljning och kommunikation. Vi har nu tre övergripande resultatmål – minska klimatpåverkan, värna biologiskt mångfald och öka resurseffektivitet.

Vi har kvar våra fem fokusområden och aktiviteter, men dessa formuleras nu som satsningar som vi kan prioritera för att uppnå våra tre resultatmål. Vi har tagit fram nyckeltal för varje mål som ligger till grund för uppföljning. Som tidigare ska våra mål och fokusområden vara vägledande för framtagning av årliga delmål och aktiviteter för att förbättra vår hållbarhetsprestation.

Sedan 2015 använder vi enbart el som kommer från vindkraft eller solenergi i våra bagerier och därför är energi inte längre en betydande miljöaspekt enligt ISO 14001. Vi har dock valt att fortsätta mäta och följa upp vår energiförbrukning utifrån ett resurseffektivitetsperspektiv. Under 2021 satte vi nya tioårsmål mot 2032, dessa inkluderar hållbarhetsmål, varav två djärva mål; att verksamheten 2032 ska vara 100 procent cirkulär och 50 procent av intäkterna ska komma från sådant vi inte gör idag (basåret 2021).

Myndighet för miljö- och livsmedelstillsynen för produktionerna i Bredbyn (bageri) och Älvsbyn (bageri samt smörgåstillverkning) är respektive kommun; Örnsköldsviks Kommun respektive Älvsbyns kommun.

### **Tillstånds- eller anmälningspliktig verksamhet enligt miljöbalken**

Polarbröds tre verksamheter, bageriet och smörgåstillverkningen i Älvsbyn samt bageriet i Bredbyn är anmälningspliktiga C-verksamheter. Det är anmälningspliktiga verksamheter som ska anmälas men inte behöver tillstånd.

Anmälan ska göras till miljönämnden hos respektive kommun senast sex veckor före det att verksamheten startas. I anmälan redovisas kemikalieanvändning, avfallsmängder, utsläpp i form av avlopp och luft samt buller, reningsmetoder för vatten och luft, energiåtgång och energikällor, transporter till och från verksamheterna samt eventuella föroreningar. Kommunen utfärdar ett beslut om förelägganden i form av olika åtaganden för verksamheterna utifrån vad som uppgetts i anmälan.

Polarbröd uppfyller kraven i miljölagstiftningen och förelägganden genom vårt kvalitets- och miljöarbete.

## Utveckling av verksamhet, ställning och resultat

Koncernen (Kkr)	2025	2024	2023	2022	2021
Nettoomsättning	1 431 381	1 435 581	1 308 102	1 314 039	955 315
Resultat e. finansiella poster	15 276	-27 922	174 568	115 685	122 279
Balansomslutning	2 188 108	2 197 739	2 300 735	2 246 048	2 200 808
Soliditet <sup>(1)</sup>	84,7 %	83,8 %	81,9 %	78,5 %	76,5 %
Avkastning på eget kapital <sup>(2)</sup>	0,6 %	-1,3 %	7,4 %	5,1 %	5,9 %

Moderföretaget (Kkr)	2025	2024	2023	2022	2021
Nettoomsättning	335 503	306 764	197 016	193 474	249 316
Resultat e. finansiella poster	35 655	31 417	39 455	19 482	37 377
Balansomslutning	1 051 131	1 043 395	1 021 139	971 100	814 917
Soliditet <sup>(1)</sup>	92,5 %	90,2 %	93,8 %	92,2 %	95,1 %
Avkastning på eget kapital <sup>(2)</sup>	5,0 %	0,4 %	6,2 %	11,5 %	7,5 %

<sup>(1)</sup> Justerat eget kapital / Balansomslutning. Med justerat eget kapital avses eget kapital + obeskattade reserver med avdrag för uppskjuten skatteskuld.

<sup>(2)</sup> Årets resultat / Genomsnittligt justerat eget kapital.

### Förslag till vinstdisposition (kr)

Balanserat resultat	815 039 208
Årets resultat	48 275 204
	<b>863 314 412</b>
 i ny räkning balanseras	 863 314 412
	<b>863 314 412</b>

Beträffande moderföretagets och koncernens resultat och ställning i övrigt hänvisas till efterföljande resultat- och balansräkningar, rapporter över eget kapital, kassaflödesanalyser samt noter. Alla belopp uttrycks i tusentals svenska kronor där ej annat anges.

I enlighet med ÅRL 6 kap 11§ har bolaget valt att upprätta den lagstadgade hållbarhetsrapporten som en från årsredovisningen avskild rapport. Denna hållbarhetsrapport omfattar bolaget och dess dotterföretag. Koncernens hållbarhetsrapport finns tillgänglig på <https://www.polarbrod.se/hallbarhet>

### Aktieägare med ägarandel över 10 %

Karin Bodin	30,75 %
Margareta Jonsson	18,00 %
Emma Borgeryd	16,375 %
Nina Borgeryd	16,375 %
Övriga aktieägare	18,50 %

## Koncernens resultaträkning

(Kkr)	2025-01-01	2024-01-01
	2025-12-31	2024-12-31
Nettoomsättning	1 431 381	1 435 581
Kostnad för sålda varor	-926 006	-970 621
<b>Bruttoresultat</b>	<b>505 375</b>	<b>464 960</b>
Försäljningskostnader	-288 131	-305 302
Administrationskostnader	-202 604	-191 663
Övriga rörelseintäkter	6 093	5 119
Övriga rörelsekostnader	-2 481	-1 199
<b>Rörelseresultat</b>	<b>18 252</b>	<b>-28 085</b>
<b>Resultat från finansiella poster</b>		
Resultat från övriga värdepapper och fordringar som är anläggningstillgångar	-3 920	-1 138
Ränteintäkter	1 630	2 132
Räntekostnader	-686	-831
<b>Resultat efter finansiella poster</b>	<b>15 276</b>	<b>-27 922</b>
Skatt	-4 518	3 374
<b>Årets resultat</b>	<b>10 758</b>	<b>-24 548</b>
<b>Hänförligt till:</b>		
Moderföretagets aktieägare	9 677	-27 883
Minoritetsintresse	1 081	3 335

**Koncernens balansräkning**

(Kkr)	2025-12-31	2024-12-31
<b>TILLGÅNGAR</b>		
<b>Anläggningstillgångar</b>		
<b>Immateriella anläggningstillgångar</b>		
Goodwill	1 200	1 200
Förvärvade Immateriella anläggningstillgångar	1 278	4 328
	<b>2 478</b>	<b>5 528</b>
<b>Materiella anläggningstillgångar</b>		
Byggnader och mark	995 463	1 028 952
Maskiner och andra tekniska anläggningar	368 250	395 966
Inventarier, verktyg och installationer	98 790	106 526
Pågående nyanläggningar och förskott avseende materiella anläggningstillgångar	30 635	22 397
	<b>1 493 138</b>	<b>1 553 841</b>
<b>Finansiella anläggningstillgångar</b>		
Andelar i intresseföretag	31 110	31 525
Andra långfristiga värdepappersinnehav	70 161	69 440
	<b>101 271</b>	<b>100 965</b>
<b>Summa anläggningstillgångar</b>	<b>1 596 887</b>	<b>1 660 334</b>
<b>Omsättningstillgångar</b>		
<b>Varulager m m</b>		
Råvaror och förnödenheter	18 701	19 745
Färdiga varor och förnödenheter	34 242	39 040
Reservdelslager	1 248	1 239
Lager värdepapper	305 661	253 703
	<b>359 852</b>	<b>313 727</b>
<b>Kortfristiga fordringar</b>		
Kundfordringar	102 520	106 272
Övriga fordringar	33 873	36 430
Förutbetalda kostnader och upplupna intäkter	21 162	15 117
	<b>157 555</b>	<b>157 819</b>
<b>Kassa och bank</b>	<b>73 814</b>	<b>65 859</b>
<b>Summa omsättningstillgångar</b>	<b>591 221</b>	<b>537 405</b>
<b>Summa tillgångar</b>	<b>2 188 108</b>	<b>2 197 739</b>

## Koncernens balansräkning

(Kkr)	2025-12-31	2024-12-31
<b>EGET KAPITAL OCH SKULDER</b>		
<b>Eget kapital</b>		
Aktiekapital	1 000	1 000
Annat eget kapital inklusive årets resultat	1 825 958	1 816 280
<b>Eget kapital hänförligt till moderföretagets aktieägare</b>	<b>1 826 958</b>	<b>1 817 280</b>
<b>Minoritetsintresse</b>	<b>25 587</b>	<b>24 682</b>
<b>Summa eget kapital</b>	<b>1 852 545</b>	<b>1 841 962</b>
<b>Avsättningar</b>		
Uppskjuten skatteskuld	165 809	175 829
Övriga avsättningar	2 500	2 500
	<b>168 309</b>	<b>178 329</b>
<b>Långfristiga skulder</b>		
Övriga skulder	50	50
	<b>50</b>	<b>50</b>
<b>Kortfristiga skulder</b>		
Övriga kortfristiga skulder till kreditinstitut	9 000	9 000
Leverantörsskulder	78 190	82 123
Aktuella skatteskulder	237	4 232
Övriga kortfristiga skulder	16 876	24 351
Upplupna kostnader och förutbetalda intäkter	62 902	57 692
	<b>167 205</b>	<b>177 398</b>
<b>Summa eget kapital och skulder</b>	<b>2 188 108</b>	<b>2 197 739</b>





[www.polarbrod.se](http://www.polarbrod.se)